

RELATÓRIO ESG

2024

2025

crescera CAPITAL

APRESENTAÇÃO **3**

ENTREVISTA COM O CEO **4**

MENSAGEM DO TIME ESG **6**



A CRESCERA **8**

Governança e ética **14**

Principais resultados **17**

ESTRATÉGIA E GESTÃO ESG **22**

Materialidade **28**

Fundo Sustentável
Growth Capital VI **29**

IMPACTO DO PORTFÓLIO **30**

Inovação, tecnologia
e geração de valor **34**

Contribuição aos ODS **35**

SUMÁRIO DE CONTEÚDO DA GRI E DO SASB **46**

INFORMAÇÕES CORPORATIVAS E CRÉDITOS **49**

APRESENTAÇÃO

GRI 2-2, 2-3

ESTE É O RELATÓRIO ESG 2024/2025 da Crescera, que reúne os nossos principais resultados financeiros e não financeiros, além do desempenho das empresas investidas que integram o nosso sistema de gestão ESG.

O documento foi elaborado com base nas Normas da Global Reporting Initiative (GRI) e também responde a alguns indicadores do Sustainability Accounting Standards Board (SASB) para o setor de Asset Management & Custody Activities.

O período do relato se estende de 1º de janeiro a 31 de dezembro de 2024, e o escopo das informações inclui a holding (Crescera Partners S.A.), sua subsidiária integral (Crescera Investimentos Ltda.) e suas subsidiárias gestoras (Crescera Gestão de Recursos Ltda., Crescera Asset Management Ltda., Crescera Growth Capital Ltda. e Crescera Venture Ltda.).

Para esclarecer dúvidas ou fazer comentários sobre a publicação, escreva para: compliance@crescera.com

Guia de leitura

OS TEMAS MATERIAIS E OS INDICADORES ESTÃO SINALIZADOS AO LONGO DO RELATÓRIO:

TEMA MATERIAL

GRI E SASB

AO FINAL DO DOCUMENTO, É POSSÍVEL CONSULTAR O SUMÁRIO DE CONTEÚDO DA GRI E DO SASB.

ENTREVISTA COM O CEO

GRI 2-22

EM ENTREVISTA realizada no primeiro semestre de 2025, Daniel Borghi, nosso CEO, refletiu sobre os resultados mais recentes e as perspectivas para a Crescera e o portfólio de investidas.

COMO OS FUNDOS DA CRESCERA PERFORMARAM EM 2024 E NO PRIMEIRO SEMESTRE DE 2025?

Daniel Borghi: Em Private Equity, nosso Growth Capital Fund V investiu em duas empresas em 2024. Foi o primeiro fundo no qual combinamos todas as teses em que a Crescera se especializou ao longo de sua história, estratégia que se mostrou

acertada, com os investimentos distribuídos de forma bastante equilibrada em organizações dos setores de educação, saúde, tecnologia, consumo e serviços, e boas perspectivas de retorno. Adotamos esse mesmo formato para o Fundo VI, lançado no primeiro trimestre de 2025.

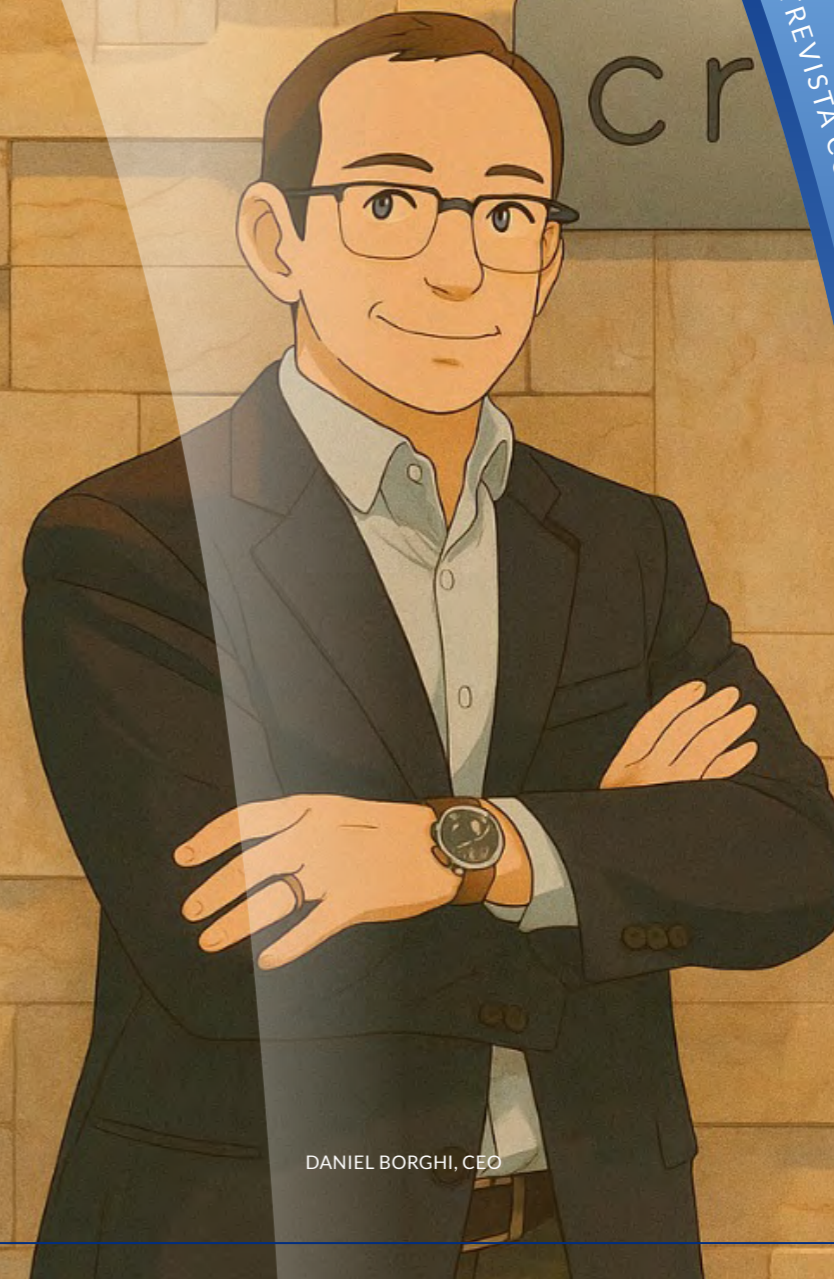
Em Venture Capital, demos sequência à captação do Criatec IV ASG, o segundo da série estruturada pelo Banco Nacional de Desenvolvimento Econômico e Social (BNDES) em que atuamos como gestores, e finalizamos o primeiro semestre de 2025 com três investidas. Também nos dedicamos à criação de um

novo FIP, focado na aquisição de participação em empresas sediadas na região Nordeste, em parceria com a Financiadora de Estudos e Projetos (Finep) e o Banco do Nordeste.

QUAIS FORAM OS DESTAQUES DO TRABALHO REALIZADO COM AS EMPRESAS INVESTIDAS?

Daniel Borghi: O Brasil passa por um momento mais desafiador, marcado por juros altos e desaceleração, o que afeta, em maior ou menor escala, todos os setores da economia. Como acionistas estratégicos, uma de nossas atribuições é auxiliar as investidas a ganhar resiliência para que atravessem fases mais difíceis como essas e se preparem para o próximo ciclo de crescimento.

Seguimos apoiando essas empresas em suas jornadas de sustentabilidade, para que elas potencializem o legado positivo que podem deixar para o mundo.



DANIEL BORGHI, CEO

QUAIS FORAM AS PRINCIPAIS EVOLUÇÕES NA CRESCERA?

Daniel Borghi: Continuamos comprometidos em aprimorar nosso modelo de governança e gestão, com atenção especial para as práticas e processos de gestão de pessoas. Afinal, a equipe Crescera é o nosso ativo mais importante.

Outro fato relevante foi a formalização, no primeiro semestre de 2025, de uma nova área que se dedicará às operações estruturadas de crédito. Explorando nossa expertise e credibilidade no mercado, vamos atuar, em um primeiro momento, com Fundos de Investimento em Direitos Creditórios (FIDCs), segmento em franca expansão no Brasil, que superou, em 2024, os fundos de ações em recursos sob gestão.

DE QUE FORMA A ESTRATÉGIA E O SISTEMA DE GESTÃO ESG DA CRESCERA EVOLUÍRAM?

Daniel Borghi: O compromisso com a agenda socioambiental e de governança já está enraizado

no nosso jeito de fazer negócios, é parte da nossa cultura. Um dos destaques recentes foi a estruturação do novo Fundo VI – IS, o nosso primeiro fundo de Private Equity classificado como Fundo Sustentável, segundo a regulamentação da Comissão de Valores Mobiliários (CVM) e da Associação Brasileira das Entidades dos Mercados Financeiro e de Capitais (Anbima).

Agir com ética e integridade é um de nossos valores e pauta a nossa atuação desde o início. Mesmo com um programa de integridade robusto e consolidado, estamos sempre buscando evoluir, inclusive para aumentar o impacto positivo que podemos gerar ao nosso ecossistema nesse tópico. Em 2024, aderimos ao Pacto Brasil pela Integridade Empresarial, da Controladoria-Geral da União (CGU), e estamos agora desenvolvendo uma política própria sobre o tema anticorrupção, a Política Anticorrupção da gestora, que se somará ao Código de Ética e Conduta e a outras políticas,

reforçando a importância dessa agenda para a Crescera.

QUAIS SÃO AS PERSPECTIVAS PARA OS PRÓXIMOS MESES?

Daniel Borghi: Nosso propósito como organização continua o mesmo: gerar retornos diferenciados aos investidores e apoiar o crescimento transversal das empresas do portfólio. Especificamente para o recém-estruturado Fundo VI, nossa meta é captar até R\$ 2,5 bilhões até 2026. Queremos, ainda, dar impulso à nova área de Operações Estruturadas, aproveitando as potenciais sinergias com as nossas estratégias de Private Equity e Venture Capital.

Na pauta ESG, permaneceremos acompanhando os principais debates e abertos a aprender e trocar experiências com nossos parceiros para aumentar a contribuição da Crescera às investidas e, indiretamente, a toda a sociedade.

"Nosso propósito como organização continua o mesmo: gerar retornos diferenciados aos investidores e apoiar o crescimento transversal das empresas do portfólio."

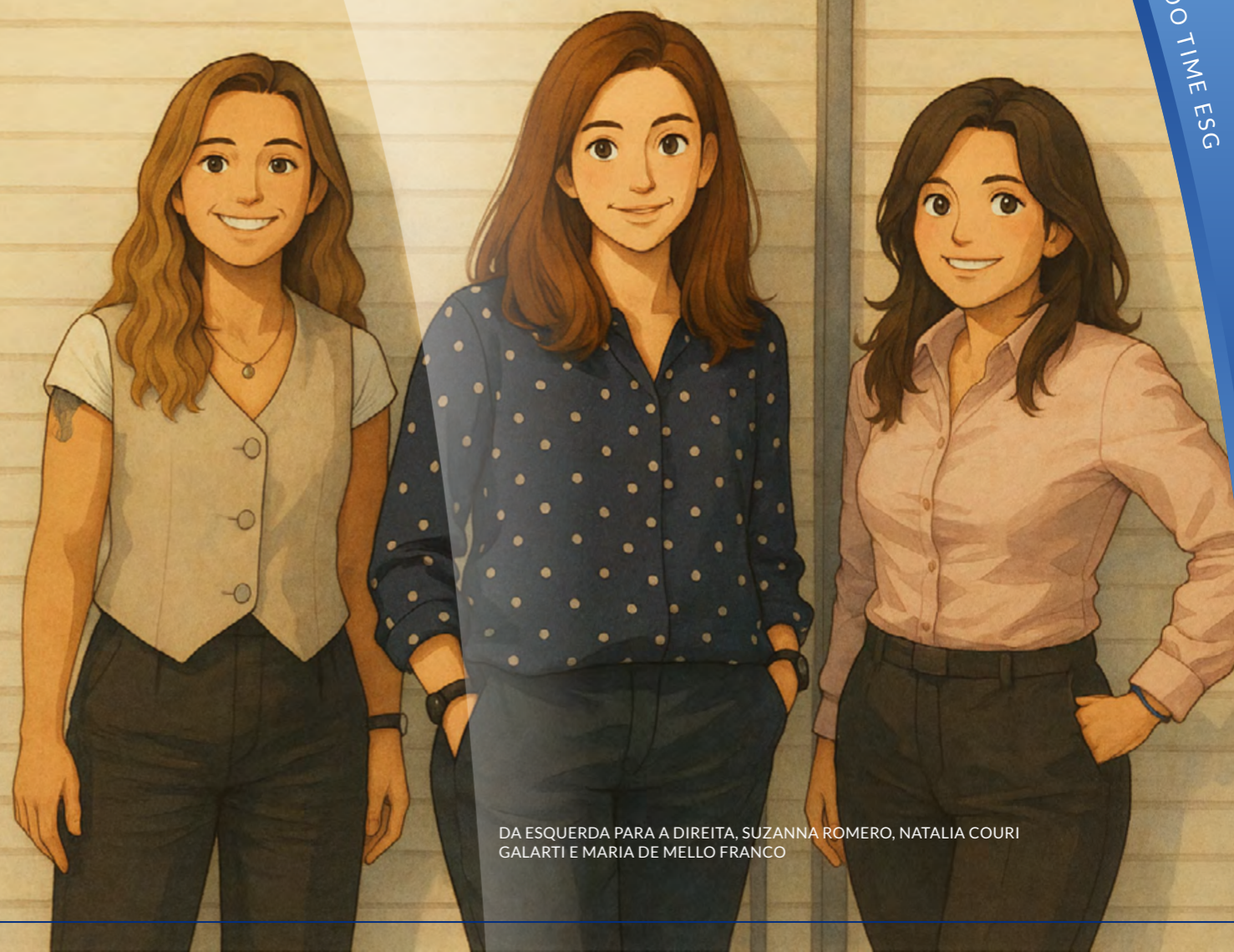


MENSAGEM DO TIME ESG

O COMPROMISSO com a melhoria contínua sempre norteou a área de ESG da Crescera e acompanhar, ano após ano, as evoluções na nossa própria gestora e nas investidas é o que mais nos motiva a seguir adiante. Em 2024 e nos primeiros meses de 2025, registramos diversos avanços, que mais uma vez comprovaram que o que fazemos gera valor e impacto positivo à nossa gestora; às empresas, que confiam na Crescera para ganhar tração; ao setor do qual fazemos parte; ao ambiente empresarial brasileiro; à sociedade; e ao meio ambiente.

Pela primeira vez, conduzimos um estudo de materialidade para identificar os temas ESG

mais relevantes da Crescera na visão dos stakeholders – investidores, representantes das investidas, colaboradores, sócios e outros parceiros. O estudo demonstrou que os tópicos considerados prioritários por nossos públicos sempre foram, em maior ou menor medida, gerenciados por nós. Reiterou, ainda, a relevância de temas ligados aos pilares de governança e ética para as nossas próprias operações e para as investidas (empresas ou muito jovens, como as dos fundos de Venture Capital, ou ainda em estágio inicial de profissionalização da gestão, como grande parte das companhias dos fundos de Private Equity).



DA ESQUERDA PARA A DIREITA, SUZANNA ROMERO, NATALIA COURI GALARTI E MARIA DE MELLO FRANCO

Aproveitamos o processo de escuta para colher a percepção dos stakeholders sobre a forma como gerimos e comunicamos a estratégia de sustentabilidade da Crescera. Estamos processando os resultados e insights para refleti-los no aperfeiçoamento do nosso sistema de gestão ESG. A materialidade, somada à decisão de olharmos com mais profundidade para as mudanças climáticas e as desigualdades socioeconômicas, já inspirou a revisão dos indicadores que monitoramos nas empresas do portfólio.

Outro destaque que merece ser celebrado foi a estruturação do Growth Capital Fund VI, o primeiro fundo de Private Equity e o primeiro gerido de forma exclusiva pela Crescera a ser classificado como Fundo Sustentável pela regulamentação vigente da Comissão de Valores Mobiliários (CVM) e da Associação Brasileira das Entidades dos Mercados Financeiro e de Capitais (Anbima). Ao nos enquadrarmos nessa categorização, estamos formalmente comprometidos a integrar aspectos socioambientais

e de governança no processo de gestão do fundo.

A TESE DE SUSTENTABILIDADE DO FUNDO ABORDA UM TEMA PRIORITÁRIO DA AGENDA GLOBAL – AS MUDANÇAS CLIMÁTICAS – E ESTÁ ANCORADA NA CONVICÇÃO DE QUE ELE JÁ REPRESENTA UMA FORÇA TRANSFORMADORA E IRREVERSÍVEL PARA AS ECONOMIAS, OS MERCADOS E AS CADEIAS DE VALOR.

Nesse contexto, entendemos que incorporar o tópico e suas consequências aos modelos de negócio não significa apenas atender a uma demanda

ambiental e regulatória premente, mas adotar uma estratégia para garantir competitividade, geração de valor e resiliência de longo prazo.

A estruturação do Fundo VI só foi possível graças ao trabalho prévio que realizamos desde 2017, quando incorporamos a abordagem ESG ao nosso ciclo de investimento e passamos a avaliar riscos e oportunidades de sustentabilidade na etapa de originação e seleção de potenciais ativos e a apoiar as empresas que ingressam no portfólio a adotar e alavancar suas boas práticas socioambientais e de governança. Estamos agora estruturando um sistema de gestão específico para ele, que, em um ciclo virtuoso, contribuirá para o aperfeiçoamento do sistema vigente para os nossos demais fundos.

Nos enche de orgulho verificar que a sustentabilidade se consolidou como um elemento intrínseco à nossa forma de fazer negócios. Já estabelecemos, por exemplo,

que a recém-instituída área de Operações Estruturadas deverá caminhar nessa mesma direção, e nos dedicaremos a entender e validar a melhor forma de incluir os aspectos ESG aos processos de investimento e de gestão dos nossos futuros Fundos de Investimento em Direitos Creditórios (FIDCs).

Esses e outros avanços recentes estão nas páginas a seguir deste que é o quinto relatório ESG da Crescera voltado a todos os stakeholders. Sempre buscamos evidenciar em nossos relatórios os efeitos práticos do trabalho que conduzimos, destacando a evolução das investidas e suas principais iniciativas de impacto. Nesta edição, selecionamos algumas empresas do portfólio para mostrar como elas colaboram com a Agenda 2030 e os Objetivos de Desenvolvimento Sustentável (ODS) da Organização das Nações Unidas (ONU).

Boa leitura!

Natalia Couri Galarti
Chief Operation Officer
(COO) e ESG Manager

Suzanna Romero
E&S Officer

Maria de Mello Franco
Compliance Officer

- GOVERNANÇA E ÉTICA 14
- PRINCIPAIS RESULTADOS 17

A CRESCERA

GRI 2-6

SOMOS uma gestora de ativos alternativos especializada nos mercados de Private Equity e Venture Capital, com capilaridade em todo o Brasil. Estamos comprometidos a entregar retornos diferenciados aos investidores e apoiar o crescimento transversal e a sustentabilidade das empresas investidas. Nossa sede se localiza no Rio de Janeiro (RJ), e contamos com um escritório na capital paulista.

DESDE A FUNDAÇÃO DA CRESCERA, EM 2008, JÁ ESTRUTURAMOS SEIS FUNDOS DE PRIVATE EQUITY E CINCO DE VENTURE CAPITAL.

Investimos em mais de 70 empresas dos nossos setores-alvo: saúde; consumo e serviços; educação; e inovação e tecnologia.

Nossos clientes são, principalmente, investidores institucionais, investidores estrangeiros, instituições financeiras, fundações privadas e family offices.

Um de nossos diferenciais é a relação de proximidade e transparência que construímos e mantemos com investidores, empresários, empreendedores e administradores. Nas empresas investidas, mesmo detendo uma participação acionária preferencialmente minoritária, nos posicionamos como acionistas estratégicos e colaboramos ativamente na condução dos negócios.

NOVA ÁREA DE OPERAÇÕES ESTRUTURADAS

Sempre buscamos auxiliar as empresas do portfólio a destravar

valor em frentes complementares ao seu core business e foi assim que identificamos a oportunidade de atuar em outro segmento do mercado de ativos alternativos: operações estruturadas de crédito.

Para tal, no início de 2025, instituímos uma gestora subsidiária exclusiva, que já conta com profissionais dedicados e um Comitê de Investimento específico. Nessa fase inicial, nosso objetivo será captar recursos para um Fundo de Investimento em Direitos Creditórios (FIDC), que possua sinergia com uma investida do portfólio.

Fundos ativos

PRIVATE EQUITY

Growth Capital Fund IV
(lançado em 2017)

Growth Capital Fund V
(lançado em 2020)

Growth Capital Fund VI – IS
(lançado em 2025)

VENTURE CAPITAL

Crescera Venture Capital I
(lançado em 2013)

Criatec II
(lançado em 2013)

Crescera Venture Capital III
(lançado em 2021)

Criatec IV ASG
(lançado em 2023)

FIP Nordeste
(lançado em 2025)

MISSÃO, VALORES E PRINCÍPIOS

Nossa missão

Criação de valor e governança eficaz

Ser referência na criação de valor para as investidas, disseminando práticas de governança corporativa exemplares e impulsionando a eficiência operacional em todas as empresas do portfólio.

Partner of Choice

Ser a gestora de preferência para empreendedores e líderes empresariais, oferecendo não somente capital, mas também expertise em geração de valor.

Excelência em desempenho

Ser referência na geração consistente de retornos ajustados ao risco para os investidores e na promoção de crescimentos significativos para as empresas investidas.

Cultura de alta performance

Manter uma cultura organizacional baseada em valores de integridade, excelência, responsabilidade e colaboração, promovendo um ambiente dinâmico e flexível, focado na obtenção de resultados de alta performance.

Sustentabilidade

Atuar de acordo com as diretrizes e melhores práticas de sustentabilidade, apoiando as investidas a incorporá-la em suas estratégias de negócio e modelos de gestão e a aumentar seu impacto socioambiental positivo.

Nossos valores e princípios

Agir como dono

- Pensamento pró-business
- Comprometimento genuíno
- Uso eficiente dos recursos

Proatividade

- Insatisfação com o *status quo* e compromisso com a melhoria contínua dos processos internos
- Foco na antecipação e na resolução de problemas
- Busca incessante por conhecimento e inovação

Colaboração e trabalho em equipe

- Cultura horizontal e cooperação ativa
- Feedback construtivo
- Compartilhamento de informações

Integridade e ética profissional

- Cultura meritocrática
- Honestidade intelectual e transparência
- Confidencialidade e adesão a regulamentos

crescera CAPITAL
São Paulo
Av. Brigadeiro Faria Lima, 3144 - 3º andar
Itaim Bibi - São Paulo - SP - Brasil
CEP: 01451-000

COMO ATUAMOS E GERAMOS VALOR

Com base nos princípios do Relato Integrado, da International Financial Reporting Standards Foundation (IFRS Foundation), apresentamos o modelo de atuação da Crescera, com os principais capitais (recursos) que acessamos e os resultados e impactos do nosso trabalho.

1 Nossos inputs

Financeiro
R\$ 4 bilhões sob gestão¹

Intelectual
Sócios seniores com amplo conhecimento do mercado de capitais e dos setores-foco

Track record único de criação de valor

Humano
Equipe comprometida com os princípios, os valores e o planejamento estratégico da companhia

Social e de relacionamento
(Investidores, empresários, empreendedores, entidades setoriais e outros parceiros)
> Credibilidade
> Confiança
> Trabalho colaborativo
> Proximidade
> Integridade

Captação de recursos no mercado e estruturação/gestão de fundos

PRIVATE EQUITY (Growth Capital): Vintage VI
VENTURE CAPITAL (Early Stage): Vintage V

Investimentos prioritariamente minoritários

PRIVATE EQUITY R\$ 100 a R\$ 500 milhões – empresas do middle market
VENTURE CAPITAL R\$ 5 a R\$ 30 milhões – empresas em estágio inicial

Setores-foco

CONSUMO E SERVIÇOS
EDUCAÇÃO
SAÚDE
INOVAÇÃO E TECNOLOGIA

Originação e seleção de companhias-alvo com análise transversal

Plano de negócios
Saúde financeira
Riscos e oportunidades ESG

Alavancas de criação de valor nas investidas

Capital inteligente e para inovação
Participação ativa na estrutura de governança e tomadas de decisão
Suporte à melhoria de processos e controles
Monitoramento do desempenho ESG e apoio à adoção de melhores práticas
Processo estruturado de desinvestimento

2 Nossa atuação

GESTORA INDEPENDENTE COM ATUAÇÃO NO MODELO DE PARTNERSHIP E FOCO NA GERAÇÃO DE VALOR DE LONGO PRAZO, COM RESPONSABILIDADE E ÉTICA.

3 Nossos outputs e outcomes

Retornos diferenciados a investidores
PRIVATE EQUITY²: 4,6 VEZES
VENTURE CAPITAL³: 3,5 VEZES

Crescimento orgânico e inorgânico das empresas investidas

Contribuição aos setores-foco e à economia:
+ RENDA + IMPOSTOS
+ EMPREGOS

Fomento ao setor de investimento responsável e ao ecossistema de inovação do país

Impulso à sustentabilidade nas investidas:

- > Fortalecimento da estratégia e do modelo de gestão da sustentabilidade
- > Adesão a boas práticas de governança e compliance
- > Aumento do impacto socioambiental positivo e da contribuição aos ODS

1 Em 31 de dezembro de 2024.
2 Histórico considerando fundos totalmente desinvestidos desde 2008 até junho de 2025.
3 Histórico considerando fundos em fase de desinvestimento desde 2013 até junho de 2025.

EQUIPE GRI 2-7, 2-8

Em dezembro de 2024, contávamos com 31 colaboradores, além de quatro estagiários e três especialistas (operating partners), que participavam de nossos comitês, nos apoiando nas deliberações sobre a gestora e nossos fundos, e dos comitês nas investidas. Vale destacar que não contratamos profissionais terceirizados na Crescera.

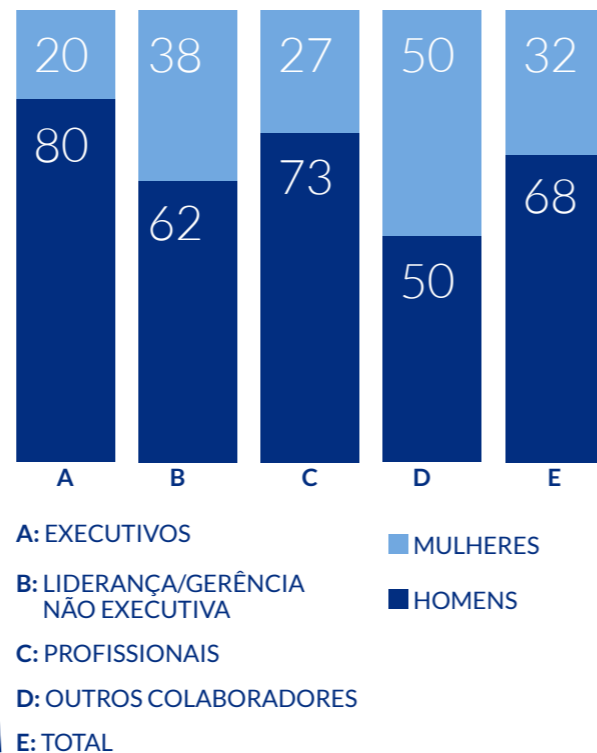
A área de Gente e Gestão foi criada em meados de 2024 para tratarmos de forma mais estruturada os temas relacionados à gestão de pessoas e fortalecermos nossas práticas de cuidado com a equipe. Desde então, aprimoramos o programa de partnership, implementamos o plano de carreira, estruturamos o ciclo de avaliação de desempenho e ampliamos as iniciativas de desenvolvimento da equipe, que incluem agendas regulares de feedback, treinamentos e programas de mentoria.

FORNECEDORES GRI 2-6

Aportamos aproximadamente R\$ 8,3 milhões à nossa cadeia de fornecimento em 2024, que era composta por 116 fornecedores. Em 2023, esse montante correspondeu a R\$ 5,9 milhões.

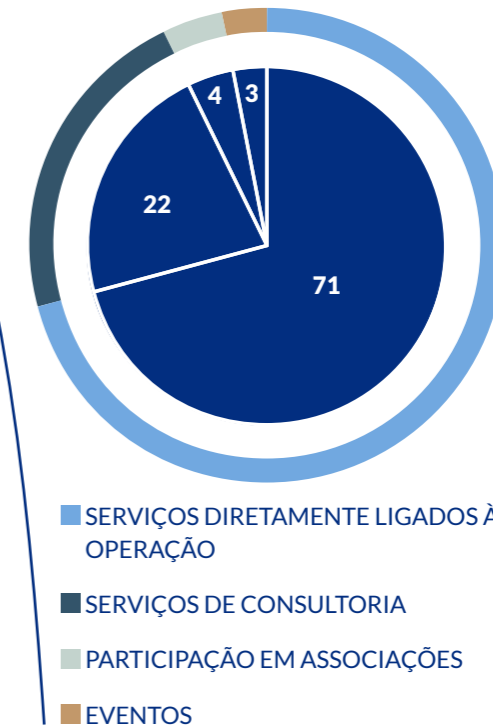
Com a nova área de Gente e Gestão, a Crescera vem ampliando os programas e ações de valorização e desenvolvimento da equipe.

Colaboradores¹ (%) GRI 2-7 | SASB FN-AC-330a.1



1. Com base no total de colaboradores em 31 de dezembro de 2024. Todos possuem vínculo por tempo indeterminado, cumprem jornada integral e estão sediados no Rio de Janeiro (RJ) e em São Paulo (SP). Não há colaboradores sem carga horária definida.

Gasto total com fornecedores por categoria (%)



PLATAFORMA CROSS

Grande parte da gestão administrativo-financeira da Crescera é realizada de forma automatizada na plataforma CROSS (Crescera Operational Security System). Esse sistema proprietário, no entanto, vai além e engloba uma área dedicada aos investidores e outra exclusiva para as investidas.

Na primeira, os investidores acessam com facilidade diferentes informações e documentos sobre os fundos de que participam e, na segunda, as empresas do portfólio reportam periodicamente seu desempenho ESG e têm à disposição nossas políticas e guias orientativos, entre outras funcionalidades.

Alvo de melhorias constantes, o CROSS nos garante mais eficiência operacional e um atendimento de qualidade e confiança a esses públicos estratégicos. Estamos desenvolvendo um aplicativo exclusivo para os investidores da Crescera, que estará conectado ao CROSS e terá as mesmas funcionalidades disponíveis na plataforma.

APOIO E PATROCÍNIO A PROJETOS SOCIOAMBIENTAIS

Na Crescera, buscamos inspirar pelo exemplo. Não apenas incentivamos as empresas do portfólio a ampliar o impacto positivo que geram à sociedade e ao meio ambiente, mas também apoiamos diretamente algumas iniciativas socioambientais.

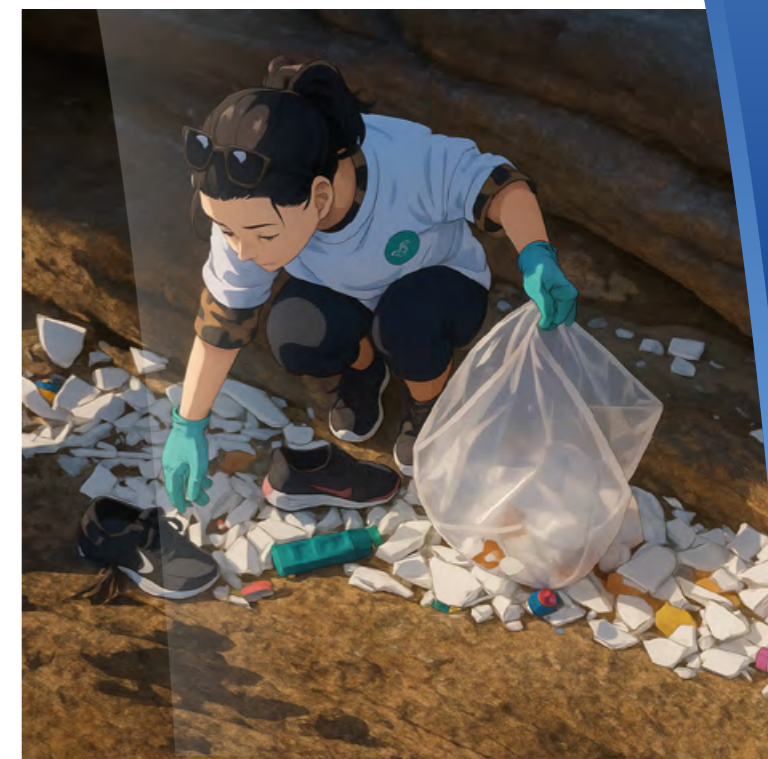
Via recursos incentivados, patrocinamos o projeto Casa Digital, no Rio de Janeiro (RJ), que fomenta a empregabilidade e a capacidade empreendedora de jovens de 16 a 20 anos ao disponibilizar, gratuitamente, diversos cursos de tecnologia. Em 2024, na primeira edição da iniciativa, 51 alunos concluíram a formação. A expectativa é que esse número aumente na edição de 2025.

Ao lado de outras organizações, apoiamos um mutirão de limpeza na praia de São Conrado, no Rio de Janeiro, em julho de 2025. A ação contou com a participação de nossos colaboradores e dos jovens que integram o projeto Casa Digital.



EQUIPE CRESCERA MARCOU PRESENÇA EM MUTIRÃO DE LIMPEZA NO RIO DE JANEIRO (RJ).

Continuamos, ainda, a destinar os resíduos eletrônicos do nosso escritório na capital fluminense e os trazidos pelos colaboradores a uma empresa especializada, que conserta e prolonga a vida útil de alguns equipamentos e envia para a reciclagem os componentes daqueles que não podem ser revitalizados. Arrecadamos e encaminhamos 35,5 quilos de resíduos eletrônicos em 2024 e no primeiro semestre de 2025.



GOVERNANÇA E ÉTICA

GRI 2-9, 2-11, 3-3

TEMA MATERIAL ESTRUTURAS E PRÁTICAS DE GOVERNANÇA CORPORATIVA

ORGANIZADA no modelo de partnership, a Crescera tem como principal instância de governança o Comitê Executivo (ComEx), que, em dezembro de 2024, era formado por cinco sócios com maior participação societária, sendo uma mulher. Nenhum membro é independente e não há um integrante exercendo o cargo de presidente do comitê, o que garante equilíbrio às tomadas de decisão. Desempenhando também funções executivas na companhia, os membros do ComEx cumprem mandatos por prazo indeterminado e se reúnem quinzenalmente.

EM 2024, INICIAMOS UM PROCESSO DE ATUALIZAÇÃO DA NOSSA ESTRUTURA DE GOVERNANÇA, COM A REFORMULAÇÃO DE ALGUNS COMITÊS, QUE INCORPORARAM NOVAS FUNÇÕES E PASSARAM A OLHAR PARA NOVAS TEMÁTICAS.

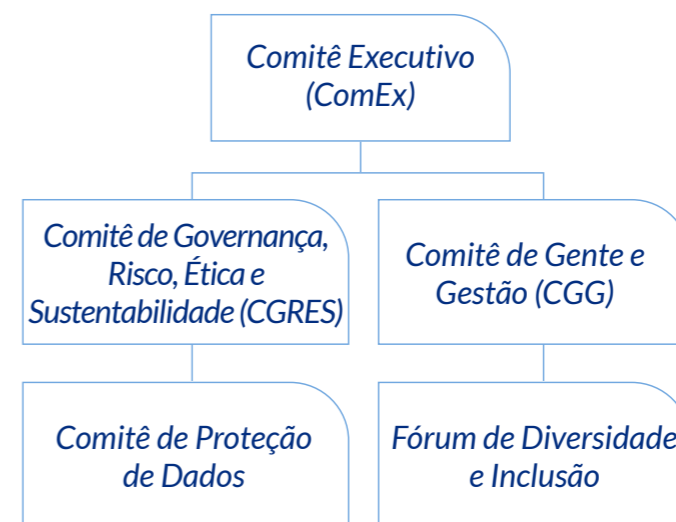
Com essa revitalização, conferimos ainda mais eficiência e assertividade à gestão de tópicos relevantes para a Crescera e o portfólio de investidas.

Reportando diretamente ao ComEx, contamos com o Comitê de Gente e Gestão (CGG), com encontros mensais, e o Comitê de Governança, Risco, Ética e Sustentabilidade (CGRES), antigo Comitê de Risco e Compliance, cujos integrantes se reúnem trimestralmente. Ligado ao CGRES está o Comitê de Proteção de Dados, que se reúne semestralmente. Já o Fórum de Diversidade e Inclusão se reporta ao CGG e organiza encontros periódicos para tratar de tópicos de diversidade, equidade e inclusão das investidas e da própria Crescera.

Há, ainda, um Comitê de Investimento para cada um de nossos fundos. Seus integrantes se reúnem bimestralmente para acompanhar o desempenho das companhias investidas, debater sobre oportunidades de investimento e desinvestimento e assegurar a aderência às

normas aplicáveis.

Além das equipes de investimentos de Private Equity, Venture Capital e, mais recentemente, de Operações Estruturadas, a esfera executiva da Crescera é formada pelas áreas de Relacionamento com Investidores e de Gente e Gestão e pela Diretoria de Operações, que congrega os setores Administrativo-financeiro, ESG, Compliance, Jurídico, Risco, Tecnologia e Middle Office.



Para conferir as habilidades e competências dos membros do ComEx, consulte o [site da Crescera](#).

COMPROMISSO COM A INTEGRIDADE

GRI 2-15, 2-27, 3-3, 205-1, 205-2,
205-3 | SASB FN-AC-510a.1

TEMA MATERIAL
ÉTICA E CONFORMIDADE

O alinhamento às legislações vigentes e às diretrizes internas de integridade baliza a Crescera na execução de qualquer atividade e na interação com todos os stakeholders. Fomentamos um ambiente concorrencial justo e buscamos combater e prevenir fraudes e práticas de lavagem de dinheiro, corrupção e uso inadequado de informações privilegiadas.

Nossas diretrizes estão reunidas no Código de Ética e Conduta, no Manual de Compliance, na Política de Conflito de Interesses, na Política de Prevenção à Lavagem de Dinheiro e na Política de Investimentos Pessoais. Embora o tópico já esteja abordado no nosso Código de Ética e Conduta, também estamos elaborando uma Política Anticorrupção específica para reforçar nosso compromisso com o tema.

A área de Compliance está preparada para identificar, gerir e eliminar eventuais conflitos de interesse capazes de afetar a imparcialidade de colaboradores, parceiros e prestadores de serviço. Vale destacar que, sempre que qualquer ato configure potencial conflito de interesses entre fundos, classes de cotas, cotistas, administrador ou a própria gestora, o assunto pode ser levado para discussão e aprovação na Assembleia de Cotistas.

Para prevenir riscos de corrupção, lavagem de dinheiro, financiamento ao terrorismo e demais práticas antiéticas, realizamos uma checagem de background em ferramenta específica antes de iniciarmos qualquer relacionamento (com clientes, parceiros, colaboradores e fornecedores). A análise inclui consultas a listas restritivas nacionais e internacionais, listas de Pessoas Politicamente Expostas (PPEs), sistemas dos Tribunais de Justiça e listas socioambientais. O monitoramento também acontece ao longo de todo o relacionamento com esses stakeholders.

Organizamos, ainda, treinamentos regulares sobre combate à corrupção, prevenção à lavagem de dinheiro e temas correlatos para a equipe Crescera. Em 2024, todo o time foi capacitado e comunicado, incluindo os membros do ComEx e nossos operating partners.

Não foram identificados riscos significativos de corrupção em nossas operações no ano, bem como não houve caso de corrupção confirmado. Também não recebemos multas nem sanções não monetárias relacionadas a fraudes, práticas de traste, concorrência desleal ou por descumprirmos outras leis e regulamentos aplicáveis ao setor financeiro.



Gestão do Programa de Integridade

A gestão do nosso Programa de Integridade fica a cargo da área de Compliance, ligada à Diretoria de Operações e coordenada por nossa Compliance Officer.

A presença da Diretora de Operações e ESG Manager no Comitê Executivo (ComEx) assegura que todos os temas de ética e integridade sejam tratados na mais alta esfera de nossa estrutura de governança.

Contamos, ainda, com o Comitê de Governança, Risco, Ética e Sustentabilidade (CGRES), ligado ao ComEx.

O Código de Ética e Conduta, o Manual de Compliance e as demais políticas da gestora estão disponíveis em crescera.com/compliance/.

Como funciona o Canal de Denúncias

CANAL DE DENÚNCIAS

SASB FN-AC-510a.2

Em nosso Canal de Denúncias, é possível registrar potenciais violações às diretrizes de ética com garantia de confidencialidade e não retaliação. Os relatos podem ser feitos pelo site [Alô Ética](#) ou pelo telefone 0800 765 5564.

Nas investidas, como parte do monitoramento que realizamos, estimulamos o fortalecimento dos controles internos e o alinhamento às melhores práticas de ética e conformidade.

Em 2024, nosso canal recebeu seis relatos de irregularidades em empresas do portfólio. Nos casos confirmados, foram aplicadas as medidas cabíveis, incluindo desligamentos de funcionários.

- 1 **Parceiro externo responsável pela gestão do canal envia a denúncia à COO e ESG Manager da Crescera.**
- 2 **Equipe de Compliance conduz as apurações necessárias.**
- 3 **ESG Manager reporta a denúncia ao Comitê de Governança, Risco, Ética e Sustentabilidade (CGRES), que a avalia e delibera sobre o caso. Se necessário, o ComEx é envolvido.**
- 4 **Quando o relato é sobre uma investida, a Compliance Officer da companhia é acionada e a investigação e a definição das medidas cabíveis podem ocorrer de maneira conjunta entre a Crescera e a empresa.**

SEGURANÇA DA INFORMAÇÃO E PROTEÇÃO DE DADOS

GRI 418-1, 3-3

TEMA MATERIAL SEGURANÇA DA INFORMAÇÃO, PRIVACIDADE E PROTEÇÃO DE DADOS

Esses são tópicos estratégicos para a Crescera, que segue as diretrizes internas relacionadas, como as previstas na Política de Privacidade.

Um de nossos sócios executivos exerce a função de Encarregado de Proteção de Dados (DPO, na sigla em inglês),

e tem a responsabilidade de garantir a nossa conformidade com a legislação pertinente. Mantemos também um comitê dedicado, que se reporta ao Comitê de Governança, Risco, Ética e Sustentabilidade (CGRES). Além do DPO, participam do comitê nossa COO e ESG Manager e profissionais das áreas de Riscos, Compliance e Tecnologia da Informação.

Em 2024, não registramos queixas comprovadas de violação da privacidade e perda de dados.

Desde 2023, a Crescera é signatária do Pacto Empresarial pela Integridade e Contra a Corrupção, idealizado pelo Instituto Ethos e outras organizações, e certificada como uma Empresa Limpa.

Em 2024, também aderimos ao Pacto Brasil pela Integridade Empresarial, iniciativa da Controladoria-Geral da União (CGU).

PRINCIPAIS RESULTADOS GRI 3-3

TEMA MATERIAL RETORNO FINANCEIRO
E GERAÇÃO DE VALOR NÃO
ECONÔMICO

O CENÁRIO macroeconômico do Brasil se mostrou bastante desafiador nos últimos 12 meses encerrados em junho de 2025. Apesar de o Produto Interno Bruto (PIB) ter registrado alta de 3,4% em 2024, impulsionado principalmente pelo maior consumo das famílias (demanda) e pelo crescimento do setor de serviços (oferta), a elevada taxa de juros tem exercido forte pressão sobre o mercado de capitais brasileiro. No fim de 2024, a taxa básica de juros (Taxa Selic) chegou a 12,25% ao ano, enquanto a inflação corrente

foi de 4,83%, superando tanto a meta de 3% quanto o teto, fixado em 4,5%. Nesse contexto, a autoridade monetária brasileira deu sequência ao ciclo de aperto monetário em 2025, com a Taxa Selic alcançando 15% ao ano no mês de junho, seu maior patamar desde 2006. Em julho, o Comitê de Política Monetária (Copom) do Banco Central manteve a Taxa Selic em 15%.

Tal cenário influencia todas as classes de ativos de risco, com impactos ainda mais acentuados nos segmentos com menor liquidez, como os de Private Equity e Venture Capital. Adicionalmente, alguns segmentos nos quais costumamos investir enfrentaram questões

específicas, a exemplo do setor educacional, com a suspensão, em julho de 2024, do credenciamento de novos cursos e da abertura de novas vagas no ensino superior na modalidade de Educação a Distância (EaD). A suspensão fez parte do processo de revisão do marco regulatório que trata sobre o tema – a nova política de EaD foi regulamentada em maio de 2025 e alterou as regras para se ofertar cursos de graduação nas modalidades EaD, presencial e semipresencial no país.

Globalmente, os primeiros meses de 2025 ficaram marcados pelos embates tarifários no comércio internacional, causando grande volatilidade em ativos financeiros como moedas, bonds e ações ao redor do mundo. Ainda que, no Brasil, essas medidas tenham maior impacto sobre o agronegócio e a indústria, no médio prazo, seus efeitos podem repercutir no setor de serviços, onde estão concentradas as empresas do portfólio.

Na nossa gestora, além de continuarmos apoiando as investidas a crescer com

sustentabilidade, buscamos capturar as oportunidades que o cenário apresenta de forma responsável e diligente.

EM PRIVATE EQUITY:

- Concluímos, em 2024, os processos de desinvestimento das empresas Oba Hortifruti e Semantix, do Fundo IV.
- Avançamos na finalização do ciclo de investimento do Fundo V. Em 2024, nos tornamos acionistas das empresas Avantia e Segware, que passaram a integrar o mesmo grupo empresarial, e da companhia NAVA Technology for Business. A perspectiva é que o 11º e último investimento do Fundo V ocorra ainda em 2025.
- No primeiro trimestre de 2025, iniciamos a captação de recursos do nosso Fundo VI com investidores institucionais brasileiros (leia mais sobre o novo fundo na [página 29](#)).

EM JUNHO DE
2025, O FUNDO
VI CONTAVA
COM UMA
CAPTAÇÃO
PROJETADA
DE R\$ 350
MILHÕES.

EM VENTURE CAPITAL:

- Concluimos, em 2024, o desinvestimento na empresa Rock Content, do Fundo Venture III.
- Também no Venture III, aprovamos, no início de 2024, o investimento na startup Colmeia.
- Demos sequência ao processo de captação do Criatec IV ASG, fundo da série ancorada pelo Banco Nacional de Desenvolvimento Econômico e Social (BNDES), gerido pela Crescera e pela Triaxis Capital. Em junho de 2025, o Criatec IV ASG possuía R\$ 290 milhões sob gestão e continuava apto a receber novos investidores em futuras ofertas de cotas.
- Aprovamos os três primeiros investimentos do Criatec IV ASG, nas empresas Proffer, ainda em 2024, Gibb, em fevereiro de 2025, e Clínica Experts, em maio de 2025.
- Lançamos, em 2025, o FIP Nordeste, fundo em parceria com a Financiadora de Estudos e Projetos (Finep) e o Banco do Nordeste, que

pretende impulsionar o desenvolvimento da região e realizará investimentos inferiores a R\$ 1 milhão em empresas locais em estágio inicial (capital semente).

A partir da próxima página, apresentamos as principais informações sobre as novas investidas NAVA, Gibb e Clínica Experts. As outras empresas que ingressaram no portfólio em 2024 (Avantia/Segware, Colmeia e Proffer) já foram abordadas no Relatório ESG anterior.

R\$ 4 bilhões era o valor total dos recursos sob a gestão da Crescera em dezembro de 2024.

SASB FN-AC-000.A



Reconhecimento externo

A Crescera foi um dos destaques na edição 2025 da premiação organizada pela Association for Private Capital Investment in Latin America (LAVCA), que anualmente reconhece os investimentos de maior impacto e excelência realizados pelas gestoras-membro da entidade.

Fomos vencedores no Prêmio de Inovação com o case sobre a fintech BomConsórcio, investida do Fundo Criatec II. Certificada B Corp desde 2021, a empresa desenvolveu um modelo de negócios 100% automatizado e seguro para o setor de consórcios e que ainda contribui para a saúde financeira de milhares de famílias brasileiras.



Internacionalização do portfólio

Em outubro de 2024, uma de nossas investidas deu um importante passo para a expansão global de seus negócios. Integrante do Fundo V desde 2020, a Nelogica, líder em tecnologia para o mercado financeiro na América Latina, se tornou acionista controladora da Bookmap, plataforma de trading sediada na Europa e com atuação na Ásia, Oriente Médio e Estados Unidos.

Com a movimentação, a marca passou a oferecer suas soluções a mais de 4 milhões de usuários – de investidores individuais a bancos – em mais de 160 países, contribuindo para democratizar o acesso a informações financeiras e otimizar as decisões de investimentos.



NOVA INVESTIDA

NAVA TECHNOLOGY FOR BUSINESS (Growth Capital Fund V)

A NAVA é uma provedora de serviços de tecnologia especializada em transformação digital, que atende a empresas de médio e grande porte de diferentes setores (telecomunicações, finanças, energia, varejo, saúde, entre outros). Seu portfólio inclui soluções de segurança cibernética, computação em nuvem, automação, dados e inteligência artificial.

Com quase 20 anos no mercado, a empresa já realizou mais de 10 mil projetos, que contribuíram para melhorar a eficiência, modernizar processos, reduzir custos e aumentar a segurança digital de seus clientes.

Número de colaboradores¹:

1.580

Mulheres no quadro geral¹:

27%

Mulheres na liderança¹:

34%

1. Novembro de 2024.

Investimento:
R\$ 95 MILHÕES.
Novembro de 2024

Receita líquida em 2024:
R\$ 87 MILHÕES.

Contribuição aos ODS:

5 8 16

Prioridades ESG

- FORTALECER O PROGRAMA DE INTEGRIDADE E IMPLEMENTAR O CANAL DE DENÚNCIAS.
- ESTABELECER COMITÊS DE ÉTICA E SUSTENTABILIDADE.
- DESIGNAR PROFISSIONAIS COMO COMPLIANCE OFFICER E E&S OFFICER.
- MONITORAR INDICADORES SOCIOAMBIENTAIS RELACIONADOS AOS ODS RELEVANTES.
- AUMENTAR A REPRESENTATIVIDADE FEMININA NA EQUIPE.
- REDUZIR A TAXA DE ROTATIVIDADE.

NOVA INVESTIDA

GIBB
(Criatec IV ASG)

A fintech detém uma solução digital, que permite, de forma simples e ágil, a antecipação de parte do salário de colaboradores CLT das empresas clientes, garantindo mais flexibilidade financeira aos beneficiários.

Investimento:
R\$ 3 MILHÕES.
Fevereiro de 2025

Número de colaboradores¹:

10

Mulheres no quadro geral^{1 2}:

10%

Contribuição aos ODS:

5

8

16

1. Fevereiro de 2025.
2. Não há mulheres ocupando cargos de liderança.

Prioridades ESG

■ FORTALECER PRÁTICAS DE ÉTICA E INTEGRIDADE:

- > Estruturar Canal de Denúncias.
- > Designar profissional como Compliance Officer.

■ MONITORAR A SATISFAÇÃO DOS CLIENTES.

NOVA INVESTIDA

CLÍNICA EXPERTS (Criatec IV ASG)

Fundada em 2020, a Clínica Experts é uma plataforma tecnológica focada em automatizar e aprimorar a gestão de clínicas e consultórios de saúde, que já atende a mais de 5.500 negócios em 12 países.

Número de colaboradores¹:

48

Mulheres no quadro geral¹:

42%

Mulheres na liderança¹:

43%

Investimento:
R\$ 5 MILHÕES.
Maio de 2025

Receita líquida em 2024:
R\$ 4,7 MILHÕES.

Contribuição aos ODS:

5 8 16

Prioridades ESG

■ FORTALECER PRÁTICAS DE ÉTICA E INTEGRIDADE:

> Estruturar Canal de Denúncias.

> Designar profissionais como Compliance Officer e Encarregado de Proteção de Dados (DPO).

■ FORMALIZAR POLÍTICA DE RECURSOS HUMANOS.

1. Maio de 2025.

■ MATERIALIDADE **28**

■ FUNDO SUSTENTÁVEL
GROWTH CAPITAL VI **29**

ESTRATÉGIA E GESTÃO ESG

SASB FN-AC-410a.2

DESDE O INÍCIO de sua trajetória, a Crescera se propõe a gerar valor de longo prazo a investidores, empresários e empreendedores de forma responsável, ética e transparente. Foi, portanto, um caminho natural quando, em 2017, começamos a construir a nossa estratégia de sustentabilidade para incorporar aspectos socioambientais e de governança ao ciclo de investimento dos nossos fundos e à administração da gestora. Dessa forma, buscamos tornar o ecossistema do qual fazemos parte mais sustentável e resiliente e colaborar ativamente com transformações sistêmicas.

Balizados pelas diretrizes previstas na Política de Investimento Responsável da Crescera, lançada em 2017, estruturamos, naquele mesmo ano, o nosso sistema de gerenciamento ESG, que estabelece um conjunto de processos a serem executados em todo o ciclo de investimento – da originação de potenciais ativos ao desinvestimento –, para

garantir que a Crescera selecione companhias comprometidas com a geração de impacto financeiro e não financeiro e auxilie tais organizações nessa jornada.

TANTO A POLÍTICA QUANTO O SISTEMA DE GESTÃO SÃO ATUALIZADOS PERIODICAMENTE, ASSEGURANDO O NOSSO ALINHAMENTO ÀS MELHORES PRÁTICAS.

Todos os fundos constituídos a partir de 2017 estão subordinados ao nosso sistema de gestão ESG: Growth Capital Fund IV, Growth Capital Fund V, Crescera Venture Capital III e o recém-instituído FIP Nordeste. Já o Fundo Criatec IV ASG, lançado em 2023, detém sua própria política e sistema de gestão, inspirados no nosso sistema pioneiro. O mesmo ocorrerá com o Fundo Growth Capital Fund VI IS.

EM CONTÍNUA EVOLUÇÃO

Um de nossos objetivos é adaptar o sistema de gestão da Crescera para que ele responda adequadamente às especificidades das empresas do portfólio – de portes e em estágios de maturidade de gestão distintos – e, assim, possamos ampliar o impacto do nosso trabalho nessas companhias e, indiretamente, na sociedade.

Em 2024, concluímos o primeiro estudo de materialidade da Crescera (descrito na [página 28](#)). Com base em seu resultado e visando aumentar nossa contribuição à Agenda 2030 e aos Objetivos de Desenvolvimento Sustentável (ODS), revisamos a lista de indicadores que monitoramos nas investidas.

Nossa ambição é que, ao deixar o portfólio da Crescera, a empresa tenha consolidado a sua própria estratégia e modelo de gestão ESG e seja capaz de manter e aprimorar suas boas práticas dali em diante.

Direitos humanos

Como signatária do Pacto Global da Organização das Nações Unidas (ONU), estamos formalmente comprometidos com a proteção dos direitos humanos. Os Objetivos de Desenvolvimento Sustentável (ODS) que consideramos prioritários e suas metas para as quais buscamos contribuir também abordam o respeito aos direitos humanos e a sua não violação. O tema também é frequentemente disseminado e trabalhado com as investidas.



Modelo de governança

GRI 2-14 | SASB FN-AC-410a.2

Na Crescera, o Comitê Executivo (ComEx) acompanha e delibera sobre os temas de sustentabilidade, enquanto a gestão cotidiana dessa agenda é realizada pela Diretoria de Operações, que inclui as áreas de ESG, Compliance e Jurídico

e tem profissionais dedicados ocupando os cargos de E&S Officer, Compliance Officer e Legal Counsel.

Exercendo também a posição de ESG Manager, nossa Diretora de Operações (COO) participa de maneira consultiva (sem direito a voto) do ComEx e dos Comitês de Investimento dos fundos vigentes.



Desde o início da nossa jornada, contamos com a orientação e o suporte de parceiros investidores e entidades setoriais para aprimorar a nossa estratégia e modelo de gestão ESG.

Parceiros investidores



Entidades setoriais



Fazer parte de iniciativas focadas na agenda de sustentabilidade nos permite acompanhar as tendências, nos aproxima de outros players igualmente engajados e nos ajuda a melhorar nossos resultados e impacto. Entre os movimentos que integramos estão:



ENGAJAMENTO ESG NO CICLO DE INVESTIMENTO

COMO INCORPORAMOS ASPECTOS SOCIOAMBIENTAIS E DE GOVERNANÇA EM CADA FASE DO CICLO DE INVESTIMENTO

GRI 3-3 | SASB FN-AC-410a.2

TEMA MATERIAL ENGAJAMENTO SOCIOAMBIENTAL E DE GOVERNANÇA NAS INVESTIDAS

1

Originação e seleção

Empresa prospectada é submetida à lista de exclusão Crescera, que segue recomendações do IFC. É vedado, por exemplo, o investimento em companhias que atuam na exploração e produção de combustíveis fósseis ou mantêm atividades próximas a terras indígenas.

2

Estruturação e valuation

Companhia-alvo passa por análise preliminar de riscos, baseada nos parâmetros do IFC e no seu setor de atuação e atividade principal. São três níveis:

- A: impacto negativo alto.
- B: impacto negativo localizado, reversível ou mitigável.
- C: impacto negativo baixo ou inexistente.

A Crescera não dá sequência às negociações com empresas que tenham impacto negativo alto (nível A).

3

Due Diligence Socioambiental

Etapa abrange avaliação documental, entrevistas com representantes da empresa e, se necessário, verificações in loco realizadas pela equipe Crescera ou por consultores externos, além de análise do impacto climático da empresa (materialidade climática).

As verificações nesse estágio consideram as políticas internas da gestora e outras referências externas, como os ODS, os padrões de desempenho sobre sustentabilidade empresarial do IFC e as diretrizes do Banco Mundial para a Saúde, a Segurança e o Meio Ambiente.

O resultado da diligência dá origem a um plano de ação e criação de valor, com medidas a serem adotadas pela investida para aprimorar sua gestão e desempenho ESG, que é regularmente acompanhado pela Crescera.

4

Comitês de Investimento

Integrantes dos Comitês de Investimento dos fundos avaliam o relatório final da Due Diligence Socioambiental e demais documentações e aprovam ou não o investimento.

5

Monitoramento ESG até o desinvestimento

- Reunião de onboarding para apresentação do sistema de gestão ESG.
- Validação do plano de ação e criação de valor.
- Reuniões mensais entre as equipes ESG da Crescera e da investida para acompanhamento do plano de ação.
- Reporte trimestral dos indicadores ESG estabelecidos durante a Due Diligence.
- Treinamentos e outras iniciativas de sensibilização, como agenda específica sobre tópicos ESG durante o Encontro das Investidas, organizado todos os anos pela Crescera.
- Quando pertinente, participação da ESG Manager da Crescera nos Comitês de Sustentabilidade e de Ética das investidas.
- No momento do desinvestimento, elaboração de relatório final com análise sobre a execução do plano de ação e o desempenho ESG da empresa durante o período do investimento.

Dos **R\$ 4 bilhões** de ativos sob gestão da Crescera em dezembro de 2024:

R\$ 131 milhões

contribuíam diretamente para o enfrentamento de desafios ESG da atualidade ligados às mudanças climáticas, saúde mental e déficit educacional.

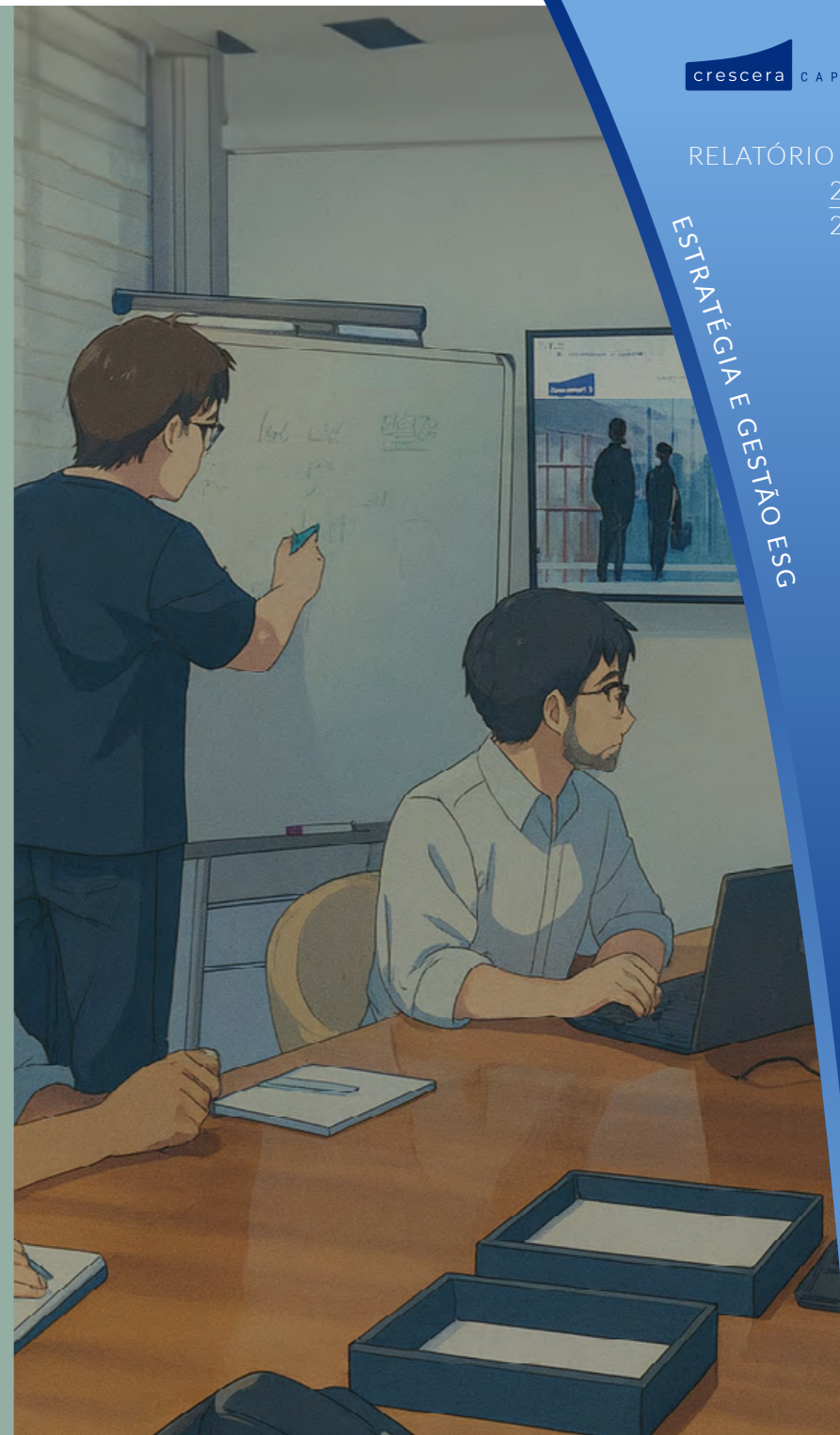
R\$ 2,2 bilhões

consideraram fatores ESG na triagem inicial (submissão à lista de exclusão Crescera) e na fase de incorporação (Due Diligence e aprovação pelo Comitê de Investimento).

No Portal das Investidas, ficam disponíveis diversos documentos para apoiar as empresas do portfólio a incorporar práticas sustentáveis em seu dia a dia. Há guias sobre:

- PRÁTICAS E RISCOS SOCIOAMBIENTAIS
- PRÁTICAS ANTICORRUPÇÃO E DE PREVENÇÃO À LAVAGEM DE DINHEIRO
- RELACIONAMENTO COM A ESFERA PÚBLICA
- TRATAMENTO E PROTEÇÃO DE DADOS PESSOAIS

Após a aprovação do investimento, cláusulas ESG são incorporadas aos documentos societários, como o Acordo de Acionistas.



LINHA DO TEMPO

CONFIRA OS PRINCIPAIS MARCOS DA NOSSA JORNADA DE SUSTENTABILIDADE, QUE, EM 2025, COMPLETOU OITO ANOS.

2017

- Lançamento da Política de Investimento Responsável Crescera.
- Estruturação do sistema de gestão ESG Crescera.

2018

- Adesão aos Principles for Responsible Investment (PRI).
- Divulgação do primeiro Relatório ESG (exclusivo para investidores).
- Publicação de case ESG no LAVCA Deal Book (investida Hortifruti).

2019

- Adesão ao Women's Empowerment Principles (WEPs).
- Atualização do sistema de gestão ESG Crescera.

2020

- Apoio ao Task Force on Climate-related Financial Disclosures (TCFD), em vigor até 2023.
- Exercício de alinhamento aos ODS.

2021

- Adesão ao Pacto Global da ONU.
- Adesão à iniciativa Investidores pelo Clima (IPC).
- Qualificação para o 2X Challenge – Financing for Women.
- Divulgação do primeiro Relatório ESG (para todos os stakeholders).
- Publicação de case no EMPEA Deal Book (investida Afya).
- Premiação no GPCA Deal Awards – Impact Innovation Award (investida Afya).

2022

- Divulgação do segundo Relatório ESG.
- Publicação de case no LAVCA Deal Book (investida Grupo Zelo).

2023

- Início das operações do Criatec IV ASG, classificado como Fundo Sustentável.
- Adesão ao Pacto Empresarial pela Integridade e Contra a Corrupção e conquista do selo Empresa Limpa.
- Certificação Women on Board pela representação feminina no ComEx.
- Divulgação do terceiro Relatório ESG, com incorporação da metodologia SASB e de elementos da Estrutura de Relato Integrado <IR>.

2024

- Início da captação do Growth Capital Fund VI – IS, classificado como Fundo Sustentável.
- Estudo de materialidade e definição de temas materiais da Crescera.
- Divulgação do quarto Relatório ESG, com incorporação da metodologia GRI.
- Adesão ao Pacto Brasil pela Integridade Empresarial.

2025

- Aprovação pelo ComEx da Política de Engajamento Climático da Crescera.
- Inclusão de novos indicadores ESG monitorados nas investidas.
- Divulgação do quinto Relatório ESG.
- Premiação no LAVCA Deal Awards – Innovation (investida BomConsórcio).

MATERIALIDADE

GRI 2-14, 3-1

COMO PARTE do nosso compromisso com a evolução contínua, no segundo semestre de 2024 conduzimos, com o apoio de uma consultoria especializada, o primeiro estudo de materialidade da Crescera.

A metodologia adotada foi a da dupla materialidade, que considera como as organizações impactam os stakeholders e o meio ambiente (materialidade de impacto) e como são impactadas por eles (materialidade financeira).

Os seis temas materiais mapeados já estavam cobertos, em algum grau, por nossa estratégia de sustentabilidade, comprovando a efetividade do trabalho que realizamos desde 2017.

AGORA, OS RESULTADOS DETALHADOS DO ESTUDO ESTÃO SERVINDO DE BASE PARA O APERFEIÇOAMENTO DO NOSSO SISTEMA DE GESTÃO ESG.

O processo foi dividido em três etapas:

1

Entrevistas com lideranças da Crescera, análise de documentos internos e externos, e estudos de benchmark com outros players do setor no Brasil e no exterior para identificação dos temas potencialmente relevantes.

2

Consulta online aos stakeholders.

3

Validação e priorização dos temas pelos integrantes do Comitê Executivo (ComEx).

Temas materiais GRI 3-2

- ENGAJAMENTO SOCIOAMBIENTAL E DE GOVERNANÇA NAS INVESTIDAS
- ESTRUTURAS E PRÁTICAS DE GOVERNANÇA CORPORATIVA
- ÉTICA E CONFORMIDADE
- INOVAÇÃO E TECNOLOGIA
- RETORNO FINANCEIRO E GERAÇÃO DE VALOR NÃO ECONÔMICO
- SEGURANÇA DA INFORMAÇÃO, PRIVACIDADE E PROTEÇÃO DE DADOS

Públicos consultados

- Colaboradores
- Investidores institucionais
- Investidores estrangeiros
- Alocadores e family offices
- Equipes ESG das investidas
- CEOs das investidas
- Parceiros

FUNDO SUSTENTÁVEL GROWTH CAPITAL VI

OS AVANÇOS e aprendizados acumulados ao longo dos anos nos possibilitaram estruturar, no início de 2025, o Growth Capital Fund VI – IS, o nosso primeiro fundo de Private Equity a ser formalmente classificado como Fundo Sustentável pela regulamentação da Comissão de Valores Mobiliários (CVM) e da Associação Brasileira das Entidades dos Mercados Financeiro e de Capitais (Anbima).

Para obter esse selo, o fundo deve equilibrar o crescimento financeiro à geração de impacto positivo em questões socioambientais e de governança ou integrar aspectos de sustentabilidade em seu processos de seleção de ativos e de gestão de portfólio,

caso do Fundo VI. Com o suporte de uma consultoria especializada, elaboramos uma política específica para ele e estamos desenvolvendo o seu sistema de gestão ESG exclusivo.

A TESE SUSTENTÁVEL DO FUNDO VI DÁ ÊNFASE ÀS MUDANÇAS CLIMÁTICAS, EM LINHA COM AS METAS DO ACORDO DE PARIS E COM O OBJETIVO DE DESENVOLVIMENTO SUSTENTÁVEL (ODS) 13.

Ambições do Fundo VI – IS

- Captar entre R\$ 2 bilhões e R\$ 2,5 bilhões.
- Investir em cerca de dez empresas do middle market dos setores-alvo da Crescera.

Além de auxiliar as futuras empresas investidas a fortalecer suas práticas ESG como um todo, pretendemos apoiá-las a incorporar a questão climática em suas estratégias de negócio e planos de crescimento, com foco para o gerenciamento de riscos e de oportunidades climáticas e para a adoção de iniciativas estruturadas de mitigação e adaptação. Com essa abordagem, pretendemos contribuir para disseminar ainda mais essa agenda no ecossistema das médias e pequenas empresas brasileiras.

Vale destacar que nossa carteira já conta com outro fundo classificado como sustentável: o Criatec IV ASG, de Venture Capital.



■ INOVAÇÃO, TECNOLOGIA
E GERAÇÃO DE VALOR **34**

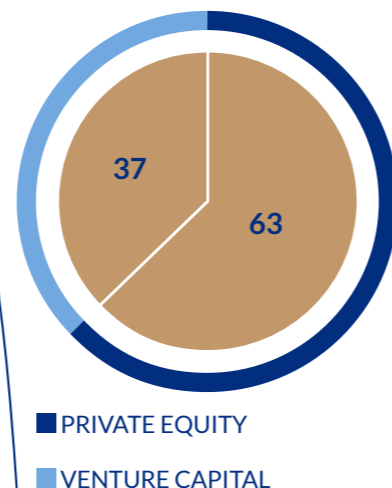
■ CONTRIBUIÇÃO AOS ODS **35**

IMPACTO DO PORTFÓLIO

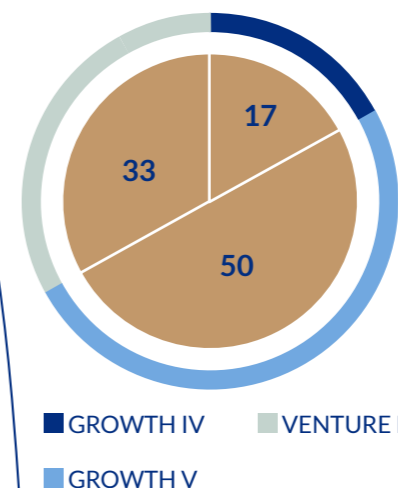
EM DEZEMBRO de 2024, o sistema de gestão ESG da Crescera era formado por 18 companhias, distribuídas entre os nossos três fundos instituídos a partir de 2017: Growth Capital Fund IV e Fund V e Crescera Venture Capital III.

O fundo recém-lançado FIP Nordeste ainda não realizou investimentos. Como o Criatec IV ASG detém uma política ESG específica, as organizações que o integram não estão consideradas nos gráficos a seguir. O novo Fundo VI – IS também contará com um sistema de gestão ESG próprio.

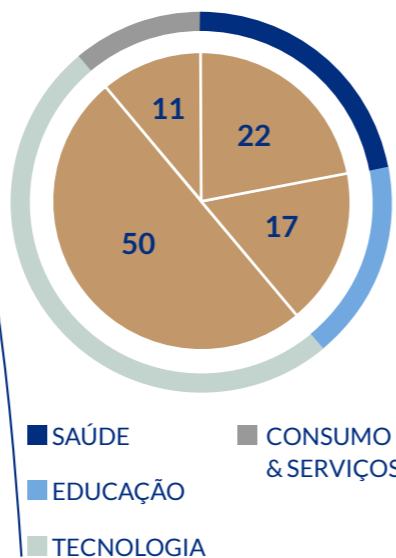
Empresas por tipo de estratégia (%)



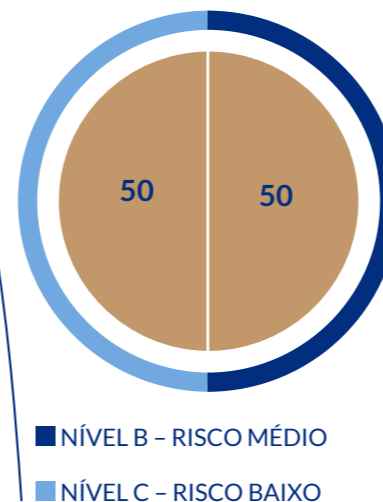
Empresas por fundo (%)



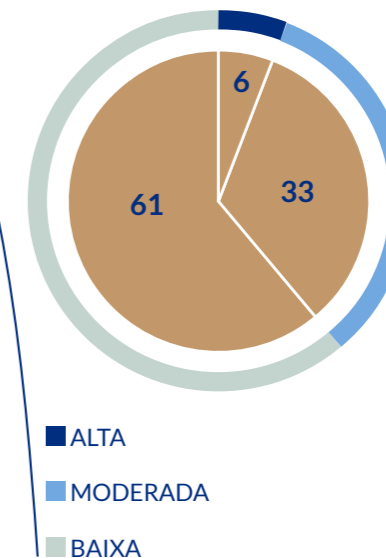
Empresas por setor de atuação (%)



Empresas por risco socioambiental¹ (%)



Empresas por materialidade climática² (%)



1. A categorização é realizada na etapa de avaliação/Due Diligence e, nesses fundos, tem por base os seguintes critérios da International Financial Corporation (IFC): nível A (impacto socioambiental negativo significativo, irreversível ou sem precedentes), nível B (impacto negativo localizado, reversível e mitigável) e C (impacto negativo inexistente ou mínimo).

2. A avaliação da materialidade climática leva em consideração a atividade e o setor de atuação da empresa, em linha com os critérios estabelecidos pela Federação Brasileira de Bancos (Febraban) e pela norma SASB.

VISÃO GERAL DO PORTFÓLIO

Empresa	Fundo	Investimento inicial	Setor	Risco socioambiental	Materialidade climática	ODS aplicável
ESMG (Avantia)	Growth V	04/2024	Tecnologia	C (baixo)	Baixa	5 8 16
Colmeia	Venture III	03/2024	Tecnologia	C (baixo)	Baixa	5 8 16
Grupo Alun	Growth V	12/2017	Educação	C (baixo)	Baixa	4 5 8 16
Grupo Zelo	Growth IV	09/2020	Serviços especializados	B (médio)	Moderada	4 5 8 13 16
Hospital Care	Growth IV	06/2017	Saúde	B (médio)	Alta	3 5 8 16
IOA	Growth V	02/2023	Educação	B (médio)	Moderada	4 5 8 16
Leads	Venture III	04/2022	Tecnologia	C (baixo)	Baixa	5 8 16
Letrus	Venture III	05/2023	Tecnologia	C (baixo)	Baixa	4 5 8 16
NAVA Technology for Business	Growth V	12/2024	Tecnologia	C (baixo)	Baixa	5 8 16
Nelogica	Growth V	12/2020	Tecnologia	C (baixo)	Baixa	4 5 8 9 16
Plural Care	Growth V	07/2020	Saúde	B (médio)	Moderada	3 5 8 16
Salus	Growth V	06/2023	Saúde	B (médio)	Moderada	3 5 8 16
Tembici	Venture III	12/2021	Tecnologia	B (médio)	Baixa	5 8 11 16
TerraZoo	Growth V	02/2022	Varejo	B (médio)	Moderada	5 8 16
Grupo Pulsa	Growth IV	07/2018	Saúde	B (médio)	Moderada	3 5 8 16
Vitru	Growth V	11/2022	Educação	B (médio)	Baixa	4 5 8 16
Vittude	Venture III	09/2022	Tecnologia	C (baixo)	Baixa	3 5 8 16
77Sol	Venture III	02/2023	Tecnologia	C (baixo)	Baixa	5 7 8 9 11 16

DESEMPENHO ESG DAS INVESTIDAS

GRI 3-3

TEMA MATERIAL ENGAJAMENTO SOCIOAMBIENTAL E DE GOVERNANÇA NAS INVESTIDAS

Painel de indicadores

AMBIENTAL

	2022		2023		2024	
	KPI ¹	Escopo ²	KPI ¹	Escopo ²	KPI ¹	Escopo ^{2,3}
Média (%) de resíduos perigosos reciclados	ND	ND	45%	5/18	43%	7/17
Média (%) de resíduos não perigosos reciclados	ND	ND	40%	7/18	39%	7/17
Consumo médio de água por receita (m ³ /milhão de US\$) ⁴	196,7	8/13	8.228,5	11/18	395,3	10/17
Consumo médio de energia por receita (MWh/milhão de US\$) ⁴	1.122,7	10/13	86.724,3	12/18	1.894,6	12/17

SOCIAL

Total de colaboradores	24.235	13/13	34.524	18/18	25.325	15/17
Média da taxa de frequência de acidentes com afastamento (Incidentes/Horas-homem trabalhadas x 100.000)	ND	ND	3,21	15/18	8,25	15/17
Média da taxa de frequência de acidentes sem afastamento (Incidentes/HHT x 100.000)	ND	ND	3,41	15/18	5,45	15/17
Média (%) de colaboradores mulheres	48%	13/13	52%	18/18	46%	15/17
Média (%) de mulheres em cargos de liderança	47%	13/13	51%	18/18	48%	14/17
Média (%) de colaboradores com deficiência	1,3%	13/13	1,4%	18/18	1,3%	15/17
Média (%) de aprendizes na força de trabalho	1,2%	13/13	1,3%	18/18	0,9%	15/17
Média (%) de colaboradores em primeiro emprego	5,1%	12/13	5,5%	17/18	4,3%	15/17
Média de horas de treinamento por colaborador	2,5	9/13	11,0	16/18	13,4	11/17

GOVERNANÇA

Empresas (%) com Código de Ética	92%	13/13	94%	18/18	94%	16/17
Empresas (%) com mecanismo de queixas	81%	11/13	78%	18/18	88%	16/17
Média (%) de denúncias apuradas e endereçadas	ND	ND	95%	12/18	89%	11/17
Empresas (%) com responsável por temas ESG	92%	12/13	83%	18/18	69%	16/17
Empresas (%) com relatório ou política ESG	58%	12/13	50%	18/18	38%	16/17
Média (%) de mulheres na Diretoria	17%	13/13	27%	18/18	17%	15/17
Média (%) de mulheres no Conselho de Administração	15%	13/13	20%	17/18	21%	15/17
Média de desempenho na análise WEP – Princípios de Empoderamento das Mulheres (0-100)	24%	9/13	27%	10/18	24%	6/17

ND: informação não disponível. O indicador começou a ser mensurado nesse formato em 2023.

1. Reflete o desempenho das empresas do portfólio em cada indicador avaliado. As médias são calculadas com base na fórmula: Soma do desempenho alcançado pelas empresas respondentes/Total de respondentes.
2. Empresas que monitoram o indicador/Total de empresas do sistema de gestão ESG que participaram da coleta de indicadores em cada ano.
3. A empresa Colmeia é parte do sistema de gestão ESG da Crescera, mas não reportou seu desempenho em 2024, primeiro ano como investida do Fundo Venture III.
4. A receita anual tomou por base o valor do dólar no último dia útil de cada ano: R\$ 4,8413 em 2023 e R\$ 6,1923 em 2024. As variações ano a ano se devem à mudança no perfil das empresas incluídas no indicador.

IMPACTO DO PORTFÓLIO

INOVAÇÃO, TECNOLOGIA E GERAÇÃO DE VALOR **GRI 3-3**

TEMA MATERIAL
INOVAÇÃO E TECNOLOGIA

AO LONGO de nossa trajetória, um dos setores no qual nos especializamos foi o de inovação e tecnologia. Atualmente, das 18 investidas que fazem parte do sistema de gestão ESG, 50% se enquadram nesse segmento (seis do Fundo Crescera Venture Capital III e três do Growth Capital Fund V). Seus produtos e serviços finais se materializam em mercados os mais distintos, como educação, saúde, operações financeiras e mobilidade urbana, mas seus modelos de negócio estão fortemente ancorados em inovação e tecnologia.

Além de conferir mais eficiência e competitividade

a companhias dos mais variados tamanhos e setores, a tecnologia ajuda a transformar a realidade de pessoas e comunidades e é uma aliada importante no enfrentamento dos desafios ambientais da contemporaneidade.

O IMPACTO POSITIVO QUE AS EMPRESAS TECH SÃO CAPAZES DE GERAR FICA EVIDENTE AO ANALISARMOS O PORTFÓLIO DE INVESTIDAS DA CRESCERA.

TEMBICI (Fundo Venture III)

A plataforma de micromobilidade colabora para a descarbonização das cidades, o uso mais eficiente e democrático dos espaços públicos e a adoção de hábitos mais saudáveis pelas pessoas.

Em 2024, mais de **20 milhões** de deslocamentos foram feitos com as bikes da empresa e cerca de **12 mil toneladas** de CO₂e foram potencialmente evitadas.

VITTUDE (Fundo Venture III)

A plataforma auxilia as organizações a cuidar adequadamente da saúde mental de seus colaboradores, contribuindo para o bem-estar e a qualidade de vida das pessoas.

Em 2024, a Vittude atingiu uma média de **22,5 mil** consultas por mês na plataforma, impactando mais de **11 mil** pacientes. Em meio ao aumento do número de afastamentos por questões de saúde mental nas empresas, um de seus clientes reduziu em **60%** os casos de absenteísmo em 2024 graças às soluções da empresa.

LETRUS (Fundo Venture III)

Com um programa que agrega inteligência artificial ao processo de letramento dos alunos, a empresa melhora a eficiência e o engajamento de todos os participantes do processo educacional.

A edtech encerrou 2024 atendendo **217 mil** estudantes por mês. Todos os estados que utilizaram a solução em 2024 subiram pelo menos **quatro posições** no ranking nacional das notas de redação do Exame Nacional do Ensino Médio (Enem).

ESMG (Fundo Growth V)

A holding não operacional criada para concentrar os investimentos do Fundo Growth V na tese de Segurança Eletrônica e Monitoramento abrange as empresas Avantia e Segware. A primeira é uma das principais integradoras de **soluções tecnológicas** avançadas no setor de segurança eletrônica e monitoramento de processos, com foco em empresas de médio e grande porte. A segunda é líder em software para alarmes monitorados e portaria remota, com mais de **500 mil** ativos em sua base.

Além de aumentar a segurança de suas empresas-clientes e contribuir para a redução de custos operacionais, as soluções de monitoramento inteligente da Avantia e Segware ajudam a proteger pessoas expostas a situações de perigo ou violência, como incêndios e tentativas de roubo.

CONTRIBUIÇÃO AOS ODS

HÁ DEZ ANOS, a Organização das Nações Unidas (ONU) lançava a Agenda 2030 e os Objetivos de Desenvolvimento Sustentável (ODS), um chamado audacioso às nações para endereçar, nos 15 anos seguintes, os principais desafios sociais, ambientais e econômicos da humanidade. São 17 ODS, que se desdobram em 169 metas, a serem alcançados até 2030, ambição que, para ser cumprida, demanda o comprometimento não só de governos, mas das organizações privadas e da sociedade civil.

Na Crescera, a primeira avaliação para identificarmos como poderíamos colaborar com os ODS aconteceu em 2020. Inicialmente, mapeamos como prioritários apenas os ODS 5 (Igualdade de Gênero), 8 (Trabalho Decente e Desenvolvimento Econômico) e 16 (Paz, Justiça e Instituições Eficazes). Desde 2024, no entanto, acrescentamos a essa lista os ODS 10 (Redução das Desigualdades) e 13 (Ação Contra a Mudança Global do Clima), dada a relevância crescente desses tópicos em

âmbito global e o entendimento de que conseguimos, por meio dos nossos investimentos, contribuir com essas pautas.

PARA TANTO, TEMOS BUSCADO FORTALECER PROGRESSIVAMENTE NOSSA ATUAÇÃO EM TORNO DO COMBATE ÀS DESIGUALDADES E DA DESCARBONIZAÇÃO/RESILIÊNCIA CLIMÁTICA.

No caso do ODS 13, a primeira medida foi a elaboração da Política de Engajamento Climático da Crescera, aprovada pelo ComEx em janeiro de 2025, que reforça o nosso compromisso com o enfrentamento das mudanças climáticas e a transição para

uma economia de baixo carbono. Com a sua aprovação, incluímos formalmente o tema em nossa governança da sustentabilidade e estabelecemos a estratégia, gestão de riscos e oportunidades e metas e métricas relacionadas ao ODS 13. O documento orientará as investidas sobre como integrar a pauta em suas próprias estratégias de negócio, considerando a materialidade e os riscos aos quais estão expostas. Outra iniciativa igualmente importante foi a adoção de uma tese sustentável com foco em clima para o nosso novo fundo de Private Equity (leia mais na [página 29](#)).

Sempre buscando tornar o nosso sistema de gestão ESG mais efetivo, no primeiro semestre de 2025 conduzimos uma análise complementar e incluímos mais alguns indicadores ligados a esses cinco ODS que devem ser respondidos pelas empresas do portfólio.

Atualmente, estamos comprometidos com nove metas dos cinco ODS:



5.1 Acabar com todas as formas de discriminação contra todas as mulheres e meninas em toda parte.

5.5 Garantir a participação plena e efetiva das mulheres e a igualdade de oportunidades para a liderança em todos os níveis de tomada de decisão na vida política, econômica e pública.



8.5 Até 2030, alcançar o emprego pleno e produtivo e trabalho decente para todas as mulheres e homens, inclusive para os jovens e as pessoas com deficiência, e remuneração igual para trabalho de igual valor.

8.8 Proteger os direitos trabalhistas e promover ambientes de trabalho seguros e protegidos para todos os trabalhadores, incluindo os trabalhadores migrantes, em particular as mulheres migrantes, e pessoas em empregos precários.



10.2 Até 2030, empoderar e promover a inclusão social, econômica e política de todos, independentemente da idade, gênero, deficiência, raça, etnia, origem, religião, condição econômica ou outra.



13.3 Melhorar a educação, aumentar a conscientização e a capacidade humana e institucional sobre mitigação, adaptação, redução de impacto e alerta precoce da mudança do clima.



16.5 Reduzir substancialmente a corrupção e o suborno em todas as suas formas.

16.6 Desenvolver instituições eficazes, responsáveis e transparentes em todos os níveis.

16.7 Garantir a tomada de decisão responsiva, inclusiva, participativa e representativa em todos os níveis.

A adesão ao Pacto Global da ONU, em 2021, reforçou o nosso alinhamento à Agenda 2030.

ODS complementares

Durante o processo de Due Diligence, mapeamos outros ODS para os quais a investida já contribui ou tem potencial de contribuir, tendo em vista a sua atividade principal e/ou as ações e programas ESG já implementados/a implementar.

Além dos cinco objetivos prioritários, em dezembro de 2024 nossas investidas também se alinhavam aos seguintes ODS:



A seguir, detalhamos como nosso portfólio contribui para os ODS 5, 8, 10, 13 e 16.

Contribuição do portfólio Crescera¹

87%

das investidas tratam sobre discriminação de gênero no Código de Ética, disponibilizam o Canal de Denúncias para os casos de violação e têm medidas corretivas previstas².

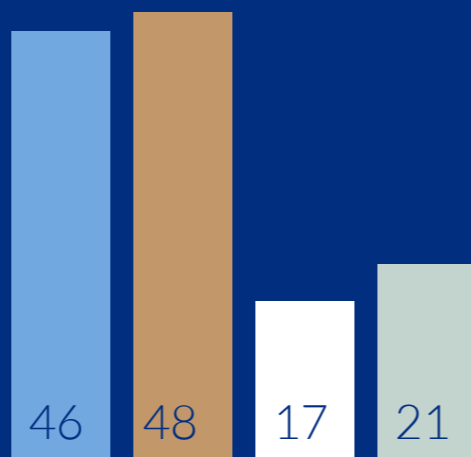
56%

realizam iniciativas de conscientização e letramento sobre igualdade de gênero².

1. Em 31 de dezembro de 2024.
2. Escopo: 16 empresas respondentes.
3. Escopo: 14 empresas respondentes.
4. Escopo: 15 empresas respondentes.

EQUIDADE SALARIAL
As mulheres recebem, em média, 80% do salário pago aos homens³ (considerando apenas o salário-base).

Participação feminina na força de trabalho (%)



- QUADRO GERAL⁴
- POSIÇÕES DE LIDERANÇA³
- DIRETORIA EXECUTIVA⁴
- CONSELHO DE ADMINISTRAÇÃO⁴

NA PRÁTICA

Ambiente de trabalho mais seguro e inclusivo para as mulheres na Avantia

Especializada em soluções inteligentes de segurança e investida do Fundo V, a Avantia sempre contou com uma equipe predominantemente formada por homens. Esse é um cenário comum a uma companhia do setor de segurança, com um modelo de negócio fortemente ancorado em engenharia e tecnologia da informação. Para tentar mudar essa realidade, desde 2018 a empresa vem incluindo a pauta de gênero como tema estratégico de gestão.

Como primeiro passo, foi realizado um diagnóstico: além de dados quantitativos, as colaboradoras foram ouvidas sobre como se sentiam na companhia. Com o resultado, a Avantia começou a atuar em dois eixos principais: ações de letramento para toda a companhia e iniciativas para atrair mais mulheres em posições historicamente ocupadas por homens – especialmente nas áreas comercial, operacional e de TI – e para impulsionar o crescimento profissional de suas colaboradoras.

De lá pra cá, a empresa organizou inúmeras rodas de conversa para a equipe, criou um programa de mentoria para as colaboradoras e se



comprometeu a ter candidatas em todos os processos seletivos. Além disso, aderiu ao programa Empresa Cidadã, que assegura licença-maternidade e licença-paternidade estendidas, e instituiu o Comitê de Diversidade e Inclusão, que conta com a participação de colaboradores voluntários e olha também para outros recortes, como os de raça e gerações. Em 2025, lançou o Elas Conectam, uma evolução do programa de mentoria, idealizado para ser um espaço de reflexão e compartilhamento de experiências entre as mulheres do time.

Desde que ingressou no portfólio da Crescera, em 2024,

a Avantia passou a contar com o suporte do time ESG da gestora para tomar decisões relacionadas e vem trocando conhecimento e boas práticas com outras investidas.

Embora ainda enfrente dificuldades para ampliar o número de mulheres no quadro, a empresa já celebra algumas evoluções em sua cultura organizacional. Tanto a liderança quanto a equipe embarcaram na jornada e se tornaram aliadas dessa agenda. Outro indicativo vem das pesquisas de clima, que têm apontado aumento entre as colaboradoras que avaliam o ambiente de trabalho na Avantia como respeitoso e seguro.

- 24% DE MULHERES NO QUADRO GERAL E 32% NA LIDERANÇA EM DEZEMBRO DE 2024.
- EMPRESA CERTIFICADA GREAT PLACE TO WORK (GPTW) DESDE 2022.
- 1ª COMPANHIA DE TECNOLOGIA DO PORTO DIGITAL DO RECIFE (PE) A ADERIR, EM 2018, AO WOMEN'S EMPOWERMENT PRINCIPLES (WEPs), INICIATIVA DA ONU MULHERES E PACTO GLOBAL.



Pesquisa de clima 2024¹

71%

das respondentes afirmaram que podem ser elas mesmas na Avantia e que as pessoas são respeitadas e bem-tratadas na empresa, independentemente de gênero, idade, raça/etnia, deficiência e orientação sexual.

1. Cálculo adaptado da metodologia eNPS. Em 2024, 66 colaboradoras responderam à pesquisa.

Contribuição do portfólio Crescera¹

80%

das investidas têm
ações para fomentar
a empregabilidade de
grupos minoritários².

94%

tratam sobre direitos trabalhistas e
humanos, liberdade de associação,
saúde e segurança, entre outros
tópicos, no Código de Ética;
disponibilizam o Canal de Denúncias
para os casos de violação; e têm
medidas corretivas previstas³.

1. Em 31 de dezembro de 2024.

2. Escopo: 15 empresas respondentes.

3. Escopo: 16 empresas respondentes.

4. Escopo: 4 empresas respondentes.

5. Exclui aprendizes, estagiários e profissionais terceirizados.

- **838,3 MIL ALUNOS⁴.**
- **8,5 MIL BOLSAS DE ESTUDO⁴.**
- **25,3 MIL PESSOAS FORMALMENTE EMPREGADAS^{2 5}:**
 - > 4,3% estão em seu primeiro emprego.
 - > 1,3% são pessoas com deficiência.
 - > 14% têm até 24 anos.
 - > 2% têm mais de 60 anos.
- **50% É A TAXA DE ROTATIVIDADE MÉDIA².**
- **249 JOVENS APRENDIZES².**

NA PRÁTICA

FIAP, do Grupo Alun, impulsiona a geração de emprego e renda

A FIAP, centro universitário especializado em tecnologia, é referência quando o assunto é o fomento à empregabilidade de grupos minoritários. A instituição é parte do Grupo Alun, investida do Fundo V desde 2017 e especializada em educação tecnológica, que abrange também as marcas Alura e PM3.

Anualmente, a FIAP oferece bolsas de estudo integrais e parciais a estudantes em

situação de vulnerabilidade socioeconômica, apoiando-os a conquistar, no médio prazo, vagas mais qualificadas no mercado de trabalho, que se traduzem em mais renda e mais qualidade de vida e bem-estar. Em 2024, foram cerca de 1,8 mil bolsas concedidas para seus cursos de graduação, pós-graduação e MBA.

Já no Talent Lab, a FIAP disponibiliza aos alunos orientações sobre carreira, divulga vagas de estágio e emprego e conecta os seus talentos com o mercado de trabalho. Na edição 2024 do Talent Summit, foram 27 palestras e rodas de conversa,

20 empresas participantes, mais de 500 vagas divulgadas e mais de 1,5 mil alunos impactados. Outra frente do Talent Lab é o projeto Integra, voltado a alunos de grupos minoritários, que organiza encontros mediados por psicólogos e aborda temas como autoestima, saúde mental e desenvolvimento pessoal. O Talent Lab também engloba o projeto Radar, que, por meio de apoio psicopedagógico, apoia a jornada de aprendizagem de pessoas neurodivergentes.

Indo além dos estudantes formalmente matriculados na instituição, a FIAP mantém no ar a plataforma EU CAPACITO, que oferece formações em tecnologia a interessados em ingressar nesse mercado e empreendedores e microempreendedores em geral. São mais de 200 cursos gratuitos disponibilizados por dez parceiros – 20 cursos são da própria FIAP.

- **3 MILHÕES DE ALUNOS ATIVOS NOS MAIS DE 1,5 MIL CURSOS DO PORTFÓLIO DO GRUPO ALUN EM 2024, DOS QUAIS:**
- **CERCA DE 18 MIL ESTUDANTES MATRICULADOS NOS CURSOS DE GRADUAÇÃO, PÓS-GRADUAÇÃO E MBA DA FIAP.**



Bolsas de estudo FIAP 2024

1.399

bolsas para graduação (incluindo beneficiados do ProUni, de entidades do terceiro setor e de outras empresas parceiras da FIAP).

136

bolsas para pós-graduação e 272 para MBA.

Plataforma EU CAPACITO

815,2 mil

pessoas inscritas nos cursos proprietários da FIAP de 2020 a 2024.

46 mil

inscritos só em 2024; 88% acessaram ativamente a plataforma ao longo do ano.

Contribuição do portfólio Crescera¹

+ DE 5,9 MILHÕES DE ATENDIMENTOS DE SAÚDE REALIZADOS².

Na Sorridents, preços dos tratamentos odontológicos são, em média, 20% mais baixos que os de um consultório tradicional.

1. Em 31 de dezembro de 2024.
2. Escopo: considera as empresas Hospital Care, Salus e Vittude.

NA PRÁTICA

Há três décadas, Grupo Salus democratiza o acesso à saúde bucal no Brasil

Ações que promovem a saúde e o bem-estar das pessoas e colaboram para garantir sua dignidade e autoestima também são fundamentais para tornar uma sociedade mais justa e menos desigual. É justamente essa a contribuição da Sorridents, empresa fundada em 1995 com a missão de aumentar o número de brasileiros que podem realizar um tratamento odontológico de

qualidade a preços acessíveis. A empresa deu origem ao Grupo Salus, investida do Fundo V, que se consolidou como um ecossistema de saúde e bem-estar e, hoje, é formado por outras nove marcas, como as clínicas de oftalmologia e imunização Olhar Certo e Amo Vacinas e a rede de estética GIOlaser.

Embora a saúde bucal faça parte do Sistema Único de Saúde (SUS), segundo dados do censo lançado em 2025 pelo Conselho Federal de Odontologia (CFO) e a Associação Brasileira da Indústria de Dispositivos Médicos (ABIMO), a maior parte da população cuida da saúde bucal no sistema privado. No entanto, quanto

mais complexas as necessidades dos pacientes, mais altos são os valores cobrados pelos serviços, o que inviabiliza o acesso de adultos e crianças de famílias com renda mais baixa. Na Sorridents, os pacientes costumam pagar, em média, 20% a menos por um implante (procedimento de alta complexidade) do que em um consultório tradicional.

Atuando no modelo de franquia, a marca soma hoje mais de 500 clínicas espalhadas por 137 cidades de 23 estados do país.

Por meio do Instituto Salus, a Sorridents também participa do Mutirão da Saúde Bucal, idealizado pela organização Amigos do Bem, que leva atendimento odontológico a pessoas em situação de vulnerabilidade no sertão nordestino. No estado de São Paulo (SP), mantém o projeto Sorriso de Criança, que realiza avaliações e atividades de conscientização sobre saúde bucal para crianças e adolescentes de escolas públicas.

**Contribuição do
portfólio Crescera¹**

71%

das investidas monitoram o
consumo de energia de suas
operações².

41%

monitoram o volume de
resíduos gerado².

27%

das investidas
realizam inventários
anuais de emissões
de gases de efeito
estufa (GEE)³.

1. Em 31 de dezembro de 2024.
2. Escopo: 17 empresas respondentes.
3. Escopo: 18 empresas respondentes.

NA PRÁTICA**77Sol incentiva
o consumo de
energia limpa no
Brasil e ajuda a
reduzir emissões
de carbono**

O Brasil se destaca em produção de energia limpa, especialmente em função da prevalência histórica da fonte hidráulica em sua matriz elétrica. Nos últimos anos, o país vem expandindo também a geração e o consumo de outras fontes renováveis, movimento que contribui para a descarbonização da economia e a redução das emissões de gases de efeito estufa (GEE) brasileiras. A energia solar

é uma das fontes que registra crescimento ano após ano. Segundo o Balanço Energético Nacional (BEN) de 2025, a geração de energia fotovoltaica cresceu quase 40% de 2023 para 2024.

Parte desse aumento pode ser creditada a 77Sol, fundada em 2020 com a missão de democratizar o acesso à energia solar no Brasil e que integra o Fundo Venture III desde fevereiro de 2023. Trata-se de um ecossistema 100% digital, que conecta consumidores interessados em instalar sistemas fotovoltaicos em suas casas e empreendimentos aos integradores (especializados na venda e instalação desses equipamentos). A plataforma

ainda aproxima esses profissionais de fabricantes e distribuidores de painéis solares e de instituições financeiras e seguradoras, o que lhes permite oferecer uma proposta completa aos clientes, que inclui até financiamento para a compra dos painéis solares e opções de seguros para os equipamentos recém-adquiridos.

De 2020 a 2024, foram mais de 16 mil sistemas fotovoltaicos instalados, que evitaram a emissão de centenas de toneladas de CO₂ à atmosfera anualmente. O modelo de negócios da 77Sol gera, ainda, impactos sociais positivos: os clientes finais reduzem custos com o consumo de energia elétrica, direcionando esses recursos a outras demandas, e o ecossistema fomenta o empreendedorismo e a geração de emprego e renda.

Com o apoio da Crescera, a 77Sol se prepara para alçar novos voos. No início de 2025, foi estruturada uma área de Crédito para viabilizar a oferta de financiamento próprio aos consumidores. A empresa também já estuda o ingresso nos mercados de baterias e carregadores de veículos elétricos.

Impacto social

**+ DE 30 MIL
INTEGRADORES
PARCEIROS, DE
TODAS AS REGIÕES
DO PAÍS.**

Em 2024:

**+ de 6,5 mil
sistemas instalados.**

**+ de 60MW
de energia solar gerada.**

244

**toneladas de
CO₂ evitadas.**

Responsabilidade ambiental

A 77Sol também monitora suas próprias emissões de carbono e seu consumo de energia e de água.



**Contribuição do
portfólio Crescera¹**

94%

das investidas com Código
de Ética publicados².

88%

com Canais de Denúncias
implementados².

94%

contam com diretrizes
anticorrupção no Código de
Ética, disponibilizam o Canal de
Denúncias para os casos de violação
e têm medidas corretivas previstas².

- 81% DAS INVESTIDAS TÊM MECANISMOS FORMAIS PARA IDENTIFICAR E PREVENIR CONFLITOS DE INTERESSE².

- CADA COLABORADOR CONCLUIU, EM MÉDIA, 1 HORA DE TREINAMENTO ANTICORRUPÇÃO³.

NA PRÁTICA**Grupo Zelo e o
compromisso
com a ética e a
governança**

Referência no segmento de serviços funerários do país e integrante do Fundo Growth IV desde 2020, o Grupo Zelo mostra como é possível perseguir simultaneamente o crescimento consistente do negócio e a evolução da estratégia e das práticas ESG. Um dos destaques vem do pilar de ética e governança, elencado, inclusive, como um dos temas de sustentabilidade prioritários em estudo de materialidade de 2023.

Desde 2020, dois dos nove membros (22%) do Conselho de Administração são independentes, medida que assegura a diversidade de perspectivas nesse que é o principal órgão de tomada de decisão da companhia. O modelo de governança inclui a Diretoria de Governança, Riscos e Compliance, que está vinculada ao Conselho de Administração, ao contrário das outras diretorias, com reporte direto ao CEO, conferindo independência a essa esfera.

1. Em 31 de dezembro de 2024.
2. Escopo: 16 empresas respondentes.
3. Escopo: 9 empresas respondentes.

Entre os comitês executivos que apoiam a Diretoria na condução do negócio estão o Comitê de Ética e Compliance e o Comitê ESG, instituídos, respectivamente, em 2020 e 2021 e que contam com a participação consultiva da COO e ESG Manager da Crescera.

O Programa de Integridade foi lançado no início de 2020, com o Código de Ética e o Canal de Integridade disponibilizados na sequência. Entre outros tópicos, o documento reitera a proibição de qualquer prática de corrupção e de assédio (moral/sexual) e discriminação na companhia. Complementam o código as políticas de Doações e Patrocínios; Brindes, Presentes e Hospitalidade; Transações com Partes Relacionadas; Anticorrupção e Antifraude; Prevenção à Lavagem de Dinheiro e Financiamento ao Terrorismo; e Gestão de Riscos. Regularmente, os colaboradores são treinados em temas correlatos e,

anualmente, é organizada a Semana da Integridade, com palestras e atividades de sensibilização da equipe.

Em 2024, uma pesquisa inédita mensurou a efetividade do Programa de Integridade e coletou a percepção dos colaboradores sobre a cultura ética da empresa. Outro marco do período foi a adesão ao Pacto Brasil pela Integridade Empresarial, iniciativa recém-lançada da Controladoria-Geral da União (CGU). O Grupo Zelo já era signatário do Pacto Empresarial pela Integridade e Contra a Corrupção, do Instituto Ethos.



RECONHECIDO
EM 2024, PELO
SEGUNDO ANO
CONSECUTIVO,
COM O SELO DE
INTEGRIDADE DO
MUNICÍPIO DE
CONTAGEM (MG).

91%
dos colaboradores
treinados em ética
e integridade
em 2024.

334
denúncias
registradas no Canal
de Integridade em
2024; todas apuradas
e com as medidas
cabíveis executadas.

90%
dos respondentes
da Pesquisa de Percepção
de Integridade afirmaram
acreditar que o Grupo
Zelo valoriza a ética e a
integridade em todas as
suas práticas.

SUMÁRIO DE CONTEÚDO DA GRI E DO SASB¹

Declaração de uso: A Crescera Partners S.A. relatou as informações citadas neste sumário de conteúdo da GRI para o período de 1º de janeiro a 31 de dezembro de 2024 com base nas normas GRI.
GRI 1 utilizada: GRI 1: Fundamentos 2021

SUMÁRIO DE CONTEÚDO DA GRI E DO SASB

Norma GRI/SASB	Conteúdo	Localização/Resposta
GRI 2: Conteúdos gerais 2021	2-1 Detalhes da organização	A Crescera Partners S.A. é uma sociedade anônima de capital fechado, que tem sede no Rio de Janeiro (RJ) e atua no Brasil.
	2-2 Entidades incluídas no relato de sustentabilidade da organização	3. O escopo do relatório é o mesmo utilizado para a elaboração das Demonstrações Financeiras. Para mais informações, consulte os Formulários de Referência das empresas no site: crescera.com/compliance/ .
	2-3 Período de relato, frequência e ponto de contato	3. Os relatórios ESG são publicados anualmente; esta edição é de setembro de 2025. O período de relato utilizado foi o mesmo das Demonstrações Financeiras.
	2-4 Reformulações de informações	Não houve.
	2-5 Verificação externa	Não houve.
	2-6 Atividades, cadeia de valor e outras relações de negócios	9, 12. Segundo o Global Industry Classification Standard (GICS), as atividades da Crescera se concentram no segmento Financeiro (40), sub-setor Gestão e Custódia de Ativos (40203010). Não houve mudanças significativas nas atividades realizadas, na cadeia de valor e nos relacionamentos de negócios para além da atualização da lista de empresas investidas, conforme descrito nas páginas 17 e 18.
	2-7 Empregados	12
	2-8 Trabalhadores que não são empregados	12
	2-11 Presidente do mais alto órgão de governança	14

1. Padrões do Sustainability Accounting Standards Board (SASB) para o setor de gestão e custódia de ativos.

Norma GRI/SASB	Conteúdo	Localização/Resposta
GRI 2: Conteúdos gerais 2021	2-14 Papel desempenhado pelo mais alto órgão de governança no relato de sustentabilidade	24, 28. A aprovação do relatório é de responsabilidade da Diretora de Operações e ESG Manager, que se reporta diretamente ao Comitê Executivo (ComEx).
	2-22 Declaração sobre estratégia de desenvolvimento sustentável	4
SASB: Métricas de atividades	FN-AC-000.A Total de ativos sob gestão	18
GRI 3: Temas materiais 2021	3-1 Processo de definição de temas materiais	28
	3-2 Lista de temas materiais	28
Temas materiais: Estruturas e práticas de governança corporativa e Ética e conformidade		
GRI 3: Temas materiais 2021	3-3 Gestão dos temas materiais	14, 15
GRI 2: Conteúdos gerais 2021	2-9 Estrutura de governança e sua composição	14. Para mais informações sobre os integrantes do ComEx, consulte: crescera.com/quem-somos .
	2-15 Conflitos de interesse	15
	2-27 Conformidade com leis e regulamentos	15
GRI 205: Combate à corrupção 2016	205-1 Operações avaliadas quanto a riscos relacionados à corrupção	15
	205-2 Comunicação e capacitação em políticas e procedimentos de combate à corrupção	15
	205-3 Casos confirmados de corrupção e medidas tomadas	15
SASB: Ética de negócios	FN-AC-510a.1 Total de perdas monetárias resultantes de processos judiciais relacionados a leis e regulamentos do setor financeiro	15
	FN-AC-510a.2 Descrição das políticas e procedimentos relacionados a denúncias recebidas	16

Norma GRI/SASB	Conteúdo	Localização/Resposta
Temas materiais: Retorno financeiro e geração de valor não econômico e Engajamento ESG das investidas		
GRI 3: Temas materiais 2021	3-3 Gestão dos temas materiais	25, 33
SASB: Incorporação de fatores ESG na assessoria e gestão de investimentos	FN-AC-410a.1 Total de ativos sob gestão com temática ESG/de sustentabilidade ou que integram esses fatores na triagem ou na tese de investimento	23, 24, 25
	FN-AC-410a.2 Descrição da abordagem para incorporar fatores ESG em processos e estratégias de investimento ou gestão de patrimônio	26. A Crescera não realiza análises de cenários ou modelos nem calcula o perfil de risco de tendências ESG no portfólio.
Tema material: Segurança da informação, privacidade e proteção de dados		
GRI 3: Temas materiais 2021	3-3 Gestão dos temas materiais	16
GRI 418: Privacidade do cliente 2016	418-1 Queixas comprovadas relativas à violação da privacidade e perda de dados de clientes	16
Tema material: Inovação e tecnologia		
GRI 3: Temas materiais 2021	3-3 Gestão dos temas materiais	34
Outros indicadores relatados		
SASB: Diversidade e inclusão de colaboradores	FN-AC-330a.1 Participação (%) de gênero e raça/etnia em cargos executivos, na liderança/gerência não executiva, profissionais e outros colaboradores	Os dados de gênero estão na página 12. A Crescera não monitora as demais segmentações previstas neste indicador.

www.crescera.com

contato@crescera.com

+55 (21) 3687-1500

+55 (11) 4040-4968

ESCRITÓRIOS

Rio de Janeiro

Rua Aníbal Mendonça, 27 - 2º andar
Ipanema - Rio de Janeiro - RJ - Brasil
CEP: 22410-050

São Paulo

Rua Joaquim Floriano, 72 - 18º andar
Itaim Bibi - São Paulo - SP - Brasil
CEP: 04534-000

Sobre o relatório

Coordenação geral
Equipe ESG

**Consultoria ESG,
redação e design**
Conecta Conteúdo e
Sustentabilidade

Fotografia
Flavia Martins
Acervos Crescera,
Avantia, FIAP/Grupo
Alun, Sorridents/
Grupo Salus, Grupo
Zelo e 77Sol.

Todas as imagens
foram processadas
com o uso de IA.